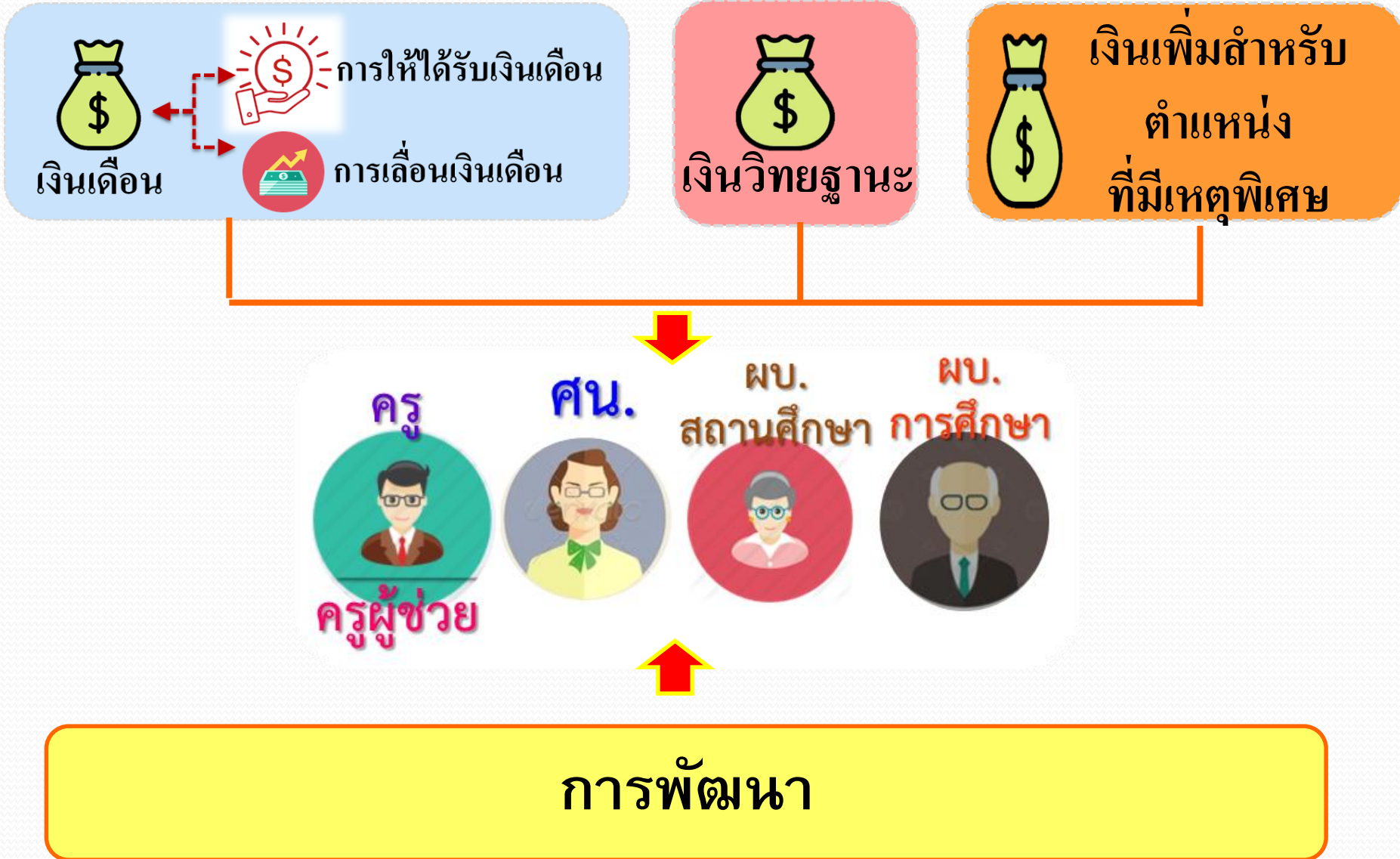


เงินเดือนและค่าตอบแทน และการพัฒนาของข้าราชการครู และบุคลากรทางการศึกษาที่มีใบอนุญาตประกอบวิชาชีพ



การให้ได้รับเงินเดือน

บัญชีอัตราเงินเดือนสำหรับคุณวุฒิที่ ก.ค.ศ. รับรองเพื่อบรรจุ และแต่งตั้งเป็นข้าราชการครูและบุคลากรทางการศึกษา

15,050

ปริญญาตรี
หลักสูตร
4 ปี

15,800

ปริญญาตรี
หลักสูตร 5 ปี

ประกาศนียบัตร
บัณฑิตที่มี
หลักสูตร
การศึกษา
ไม่น้อยกว่า 1 ปี
ต่อจากวุฒิ
ปริญญาตรี
หลักสูตร 4 ปี

17,690

ปริญญาตรี
หลักสูตร 6 ปี

ปริญญาโท
ทั่วไป

18,690

ปริญญาโทที่มี
หลักสูตร
กำหนดเวลา
ศึกษาไม่น้อย
กว่า 2 ปีต่อ
จากวุฒิ
ปริญญาตรี
ที่มีหลักสูตร
กำหนดเวลา
ศึกษาไม่น้อย
กว่า 5 ปี

21,150

ปริญญาเอก

การปรับอัตราเงินเดือนตามคุณวุฒิที่ได้รับเพิ่มขึ้น หรือสูงขึ้น (ว 25/59)+(ว 9/63)



ได้รับอนุมัติ / อนุญาต ให้ลาศึกษาต่อ

(นับแต่วันที่ 28 ธ.ค. 2559*)

คุณวุฒิเพิ่ม / สูงขึ้น

ได้รับวุฒิ ไม่ก่อนวันที่บรรจุ

เป็นคุณวุฒิที่ ก.ค.ศ. รับรอง

ยื่นคำขอฯ ตามแบบ ที่ ก.ค.ศ. กำหนด

(กศจ. / อ.ก.ค.ศ. ที่ ก.ค.ศ. ตั้ง เห็นชอบ)

ได้ปรับเงินเดือน ตามอัตราเงินเดือน ที่ ก.ค.ศ. กำหนด

- สาขาเดียวกัน กับคุณวุฒิแรกบรรจุ
- ได้ทำการสอน/ เคยทำการสอน
- เป็นประโยชน์ต่อการจัดการเรียนการสอน
- สาขาบริหารการศึกษา (มีคำสั่งให้รักษาราชการแทน ผอ.รร. ไม่น้อยกว่า 6 เดือน)

ส่วน ราชการ ต้นสังกัด กำหนด

- อัตราเงินเดือนคุณวุฒิ ที่ ก.ค.ศ. รับรอง (ว 21/2556)
- ป. เอก = 21,150 บาท
 - ป.โท (ต่อจาก ป.ตรี 5 ปี) = 18,690 บาท
 - ป.ตรี (6 ปี) / ป.โท (ทั่วไป) = 17,690 บาท
 - ป.ตรี (5 ปี) / ป.บัณฑิต = 15,800 บาท
 - ป.ตรี (4 ปี) = 15,050 บาท

ปรับเงินเดือน ณ วันที่สำเร็จ การศึกษา (ยื่นคำขอฯ ภายใน 60 วัน นับแต่วันที่สำเร็จการศึกษา)

ปรับเงินเดือน ณ วันที่ยื่นคำขอฯ (ยื่นคำขอฯ ภายหลัง 60 วัน นับแต่วันที่สำเร็จการศึกษา)

Q & A



ภารกิจเสริมสร้างและพัฒนาประสิทธิภาพการปฏิบัติราชการ
โทร 0 280 3230 โทรสาร 0 280 3229

ข้าราชการครูและบุคลากรทางการศึกษา ตำแหน่งครูผู้ช่วย บรรจุ และแต่งตั้งเป็นข้าราชการครูและบุคลากรทางการศึกษาภายหลังวันที่ 28 ธันวาคม 2559 และได้รายงานการไปศึกษาโดยไม่ใช่เวลาราชการ ตามระเบียบของทางราชการ โดยยื่นขอเพิ่มคุณวุฒิ**ครูศาสตรมหาบัณฑิต (ค.ม.) การบริหารการศึกษา** จะสามารถปรับให้ได้รับเงินเดือนตามคุณวุฒิที่เพิ่มขึ้น ได้หรือไม่



(ค.ม.)
การบริหารการศึกษา

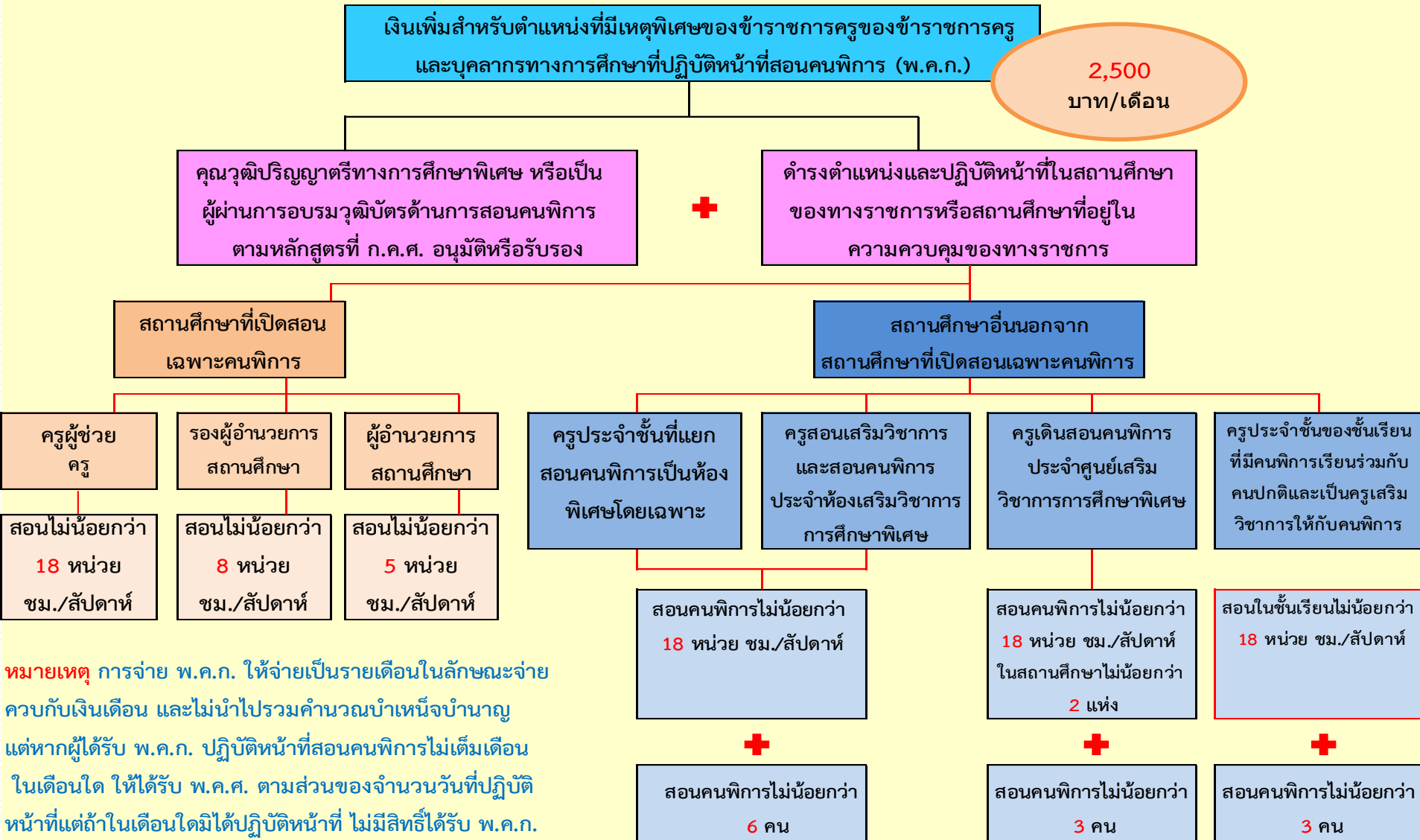
หลักเกณฑ์และวิธีการให้ข้าราชการครูและบุคลากรทางการศึกษาได้รับเงินเดือน
ในกรณีที่ได้รับคุณวุฒิเพิ่มขึ้นหรือสูงขึ้น ตามคุณวุฒิที่ ก.ค.ศ. รับรอง

หลักเกณฑ์

1. การให้ข้าราชการครูและบุคลากรทางการศึกษาได้รับเงินเดือน
ในกรณีที่ได้รับคุณวุฒิเพิ่มขึ้นหรือสูงขึ้นจะต้องอยู่ในหลักเกณฑ์ ดังนี้

1.4 ผู้ดำรงตำแหน่งครู หรือครูผู้ช่วย ที่มีคุณวุฒิทางการบริหาร
การศึกษา จะสามารถปรับเงินเดือนตามคุณวุฒิที่เพิ่มขึ้นหรือสูงขึ้นได้
ต้องเป็นผู้ได้รับการแต่งตั้งให้เป็นผู้รักษาราชการแทนในตำแหน่ง
ผู้บริหารสถานศึกษา (เฉพาะกรณีตำแหน่งว่าง) ติดต่อกันมาแล้ว
ไม่น้อยกว่าหกเดือน

ระเบียบ ก.ค.ศ. ว่าด้วยเงินเพิ่มสำหรับตำแหน่งที่มีเหตุพิเศษของข้าราชการครูและบุคลากรทางการศึกษาที่ปฏิบัติหน้าที่สอนคนพิการ พ.ศ. 2556



หมายเหตุ การจ่าย พ.ค.ก. ให้จ่ายเป็นรายเดือนในลักษณะจ่ายควบกับเงินเดือน และไม่นำไปรวมคำนวณบำเหน็จบำนาญ แต่หากผู้ได้รับ พ.ค.ก. ปฏิบัติหน้าที่สอนคนพิการไม่เต็มเดือนในเดือนใด ให้ได้รับ พ.ค.ศ. ตามส่วนของจำนวนวันที่ปฏิบัติหน้าที่ แต่ถ้าในเดือนใดมิได้ปฏิบัติหน้าที่ ไม่มีสิทธิ์ได้รับ พ.ค.ก. สำหรับเดือนนั้น

Q & A



ภารกิจเสริมสร้างและพัฒนาประสิทธิภาพการปฏิบัติราชการ
โทร 0 280 3230 โทรสาร 0 280 3229

ข้าราชการครูและบุคลากรทางการศึกษา ตำแหน่งครู ซึ่งขอรับ พ.ค.ก. ต่อเนื่องในสถานศึกษาเดิม จะสามารถนำไปรับรองแพทย์ มาใช้เป็นเอกสารหลักฐานแทนสำเนาบัตรประจำตัวคนพิการ หรือ สมุดประจำตัวคนพิการ หรือเอกสารรับรองความพิการจากแพทย์ เฉพาะทาง เพื่อขอรับเงิน พ.ค.ก. ได้หรือไม่



1

ข้อ 7 การขอรับเงิน พ.ค.ก. ให้ยื่นตามแบบที่ ก.ค.ศ. กำหนด

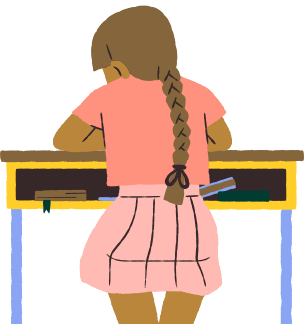
2

แบบขอรับ พ.ค.ก. 1/2 กำหนดหลักฐานประกอบการพิจารณาว่า
4.5 สำเนาบัตรประจำตัวคนพิการ หรือสำเนาสมุดประจำตัวคนพิการ
หรือเอกสารรับรองความพิการของคนพิการที่สอน ซึ่งออกโดยแพทย์แผนปัจจุบัน

3

คู่มือการพิจารณาและดำเนินการเกี่ยวกับคำขอรับ พ.ค.ก.
บทที่ 2 การขอรับ พ.ค.ก. ข้อ 1.2 ให้รวบรวมและตรวจสอบ
เอกสารหลักฐานประกอบคำขอ ดังนี้

“7) สำเนาบัตรประจำตัวคนพิการหรือสมุดประจำตัว
คนพิการหรือเอกสารรับรองความพิการจากแพทย์เฉพาะทาง”



การพัฒนา ข้าราชการครูและบุคลากรทางการศึกษา



กฎหมายที่เกี่ยวกับการพัฒนา ข้าราชการครูและบุคลากรทางการศึกษา

มาตรา 56 : ผู้ใดได้รับการบรรจุและแต่งตั้งให้ดำรงตำแหน่งครูผู้ช่วย ให้ผู้นั้นเตรียมความพร้อมและพัฒนาอย่างเข้มเป็นเวลาสองปี ก่อนแต่งตั้งให้ดำรงตำแหน่งครู ตามหลักเกณฑ์และวิธีการที่ ก.ค.ศ. กำหนด



มาตรา 79 : ผู้บังคับบัญชาที่มีหน้าที่พัฒนาผู้ใต้บังคับบัญชาให้ปฏิบัติหน้าที่อย่างมีประสิทธิภาพ เกิดประสิทธิผล และความก้าวหน้าแก่ราชการ ตามหลักเกณฑ์และวิธีการที่ ก.ค.ศ. กำหนด



มาตรา 80 : พัฒนาข้าราชการครูและบุคลากรทางการศึกษาก่อนแต่งตั้งให้ดำรงตำแหน่ง บางตำแหน่งและบางวิทยฐานะ ตามหลักเกณฑ์และวิธีการที่ ก.ค.ศ. กำหนด

หลักเกณฑ์และวิธีการเตรียมความพร้อม และพัฒนาอย่างเข้ม ตำแหน่งครูผู้ช่วย

หนังสือสำนักงาน ก.ค.ศ. ที่ ศร 0206.7/ว 19 ลว. 25 ตุลาคม 2561

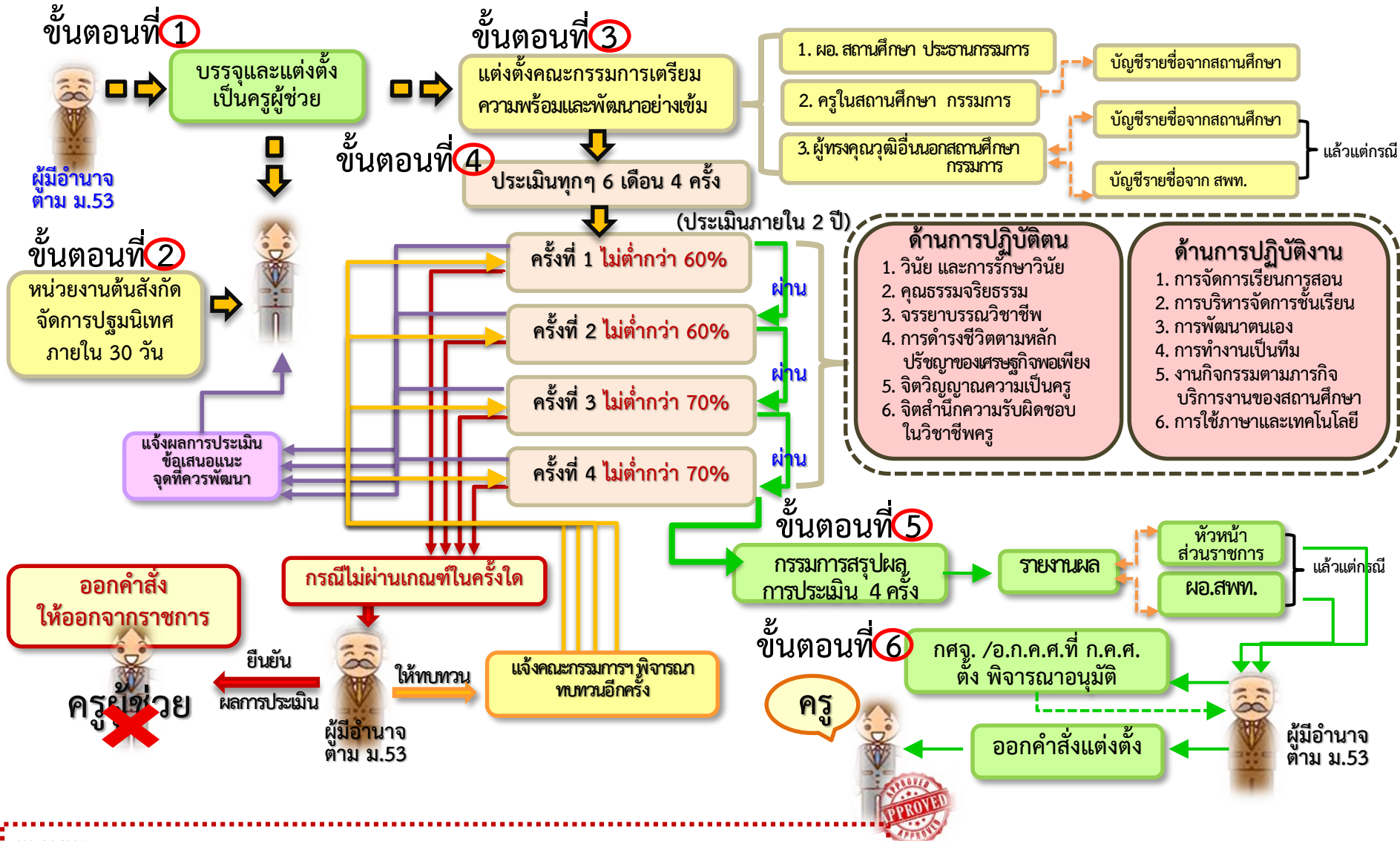


พระราชบัญญัติระเบียบข้าราชการครู และบุคลากรทางการศึกษา พ.ศ. 2547 และที่แก้ไขเพิ่มเติม

มาตรา 56 กำหนดว่า

“... ถ้าผู้ใดได้รับการบรรจุและแต่งตั้งในตำแหน่งครูผู้ช่วย
ให้ผู้นั้นเตรียมความพร้อมและพัฒนาอย่างเข้มเป็นเวลาสองปี
ก่อนแต่งตั้งให้ดำรงตำแหน่งครู ...”

ขั้นตอนการดำเนินงาน การเตรียมความพร้อมและพัฒนาอย่างเข้ม (ว 19/2561)



หมายเหตุ

ขั้นตอนที่ 1 บรรจุและแต่งตั้ง

ขั้นตอนที่ 2 จัดปฐมนิเทศ

ขั้นตอนที่ 3 แต่งตั้งคณะกรรมการ

ขั้นตอนที่ 4 ดำเนินการประเมิน

ขั้นตอนที่ 5 สรุปผลการประเมิน

ขั้นตอนที่ 6 แต่งตั้งให้เป็นครู

ผ่านการสรรหา
และได้รับการ
บรรจุและแต่งตั้ง

ผ่านการเตรียม
ความพร้อมฯ
(ว 19/2561)

ขอมิและเลื่อน
วิทยฐานะ

**การพัฒนา ก่อนแต่งตั้ง
ให้มีและเลื่อนวิทยฐานะ**

- ยื่นขอตาม **ว 21/2560**
(พัฒนาตาม ว 22/2560
และ ว 14/2561)
- ยื่นขอตาม **ว 9/2564**
(ต้องผ่านการพัฒนาเฉพาะ
วิทยฐานะ ชพพ.)

ให้มีและเลื่อนวิทยฐานะ

- ครูชำนาญการ
- ครูชำนาญการพิเศษ
- ครูเชี่ยวชาญ
- ครูเชี่ยวชาญพิเศษ



ครูผู้ช่วย




ครู



ครู

เปลี่ยนตำแหน่ง ตามผลการคัดเลือก




ผู้บริหารสถานศึกษา

**การพัฒนา ก่อนแต่งตั้ง
ให้ดำรงตำแหน่ง
(ว 8/2563)**

**การพัฒนา ก่อนแต่งตั้ง
ให้มีและเลื่อนวิทยฐานะ**

- ยื่นขอตาม **ว 10/2564**
(ต้องผ่านการพัฒนาเฉพาะ
วิทยฐานะ ชพพ.)
- ยื่นขอตาม **ว 17/2552**
(พัฒนาตาม ว 3/2554)




ศึกษานิเทศก์

**การพัฒนา ก่อนแต่งตั้ง
ให้ดำรงตำแหน่ง
(ว 6/2551)**

**การพัฒนา ก่อนแต่งตั้ง
ให้มีและเลื่อนวิทยฐานะ**

- ยื่นขอตาม **ว 11/2564**
(ต้องผ่านการพัฒนาเฉพาะ
วิทยฐานะ ชพพ.)
- ยื่นขอตาม **ว 17/2552**
(พัฒนาตาม ว 3/2554)



บริหารการศึกษา

**การพัฒนา ก่อนแต่งตั้ง
ให้ดำรงตำแหน่ง
(ว 2/2562)**

**การพัฒนา ก่อนแต่งตั้ง
ให้มีและเลื่อนวิทยฐานะ**

- ยื่นขอตาม **ว 12/2564**
(ต้องผ่านการพัฒนาเฉพาะ
วิทยฐานะ ชพพ.)
- ยื่นขอตาม **ว 17/2552**
(พัฒนาตาม ว 3/2554)
- ยื่นขอตาม **ว 12/2561**
(พัฒนาตาม ว 3/2554)



การพัฒนาข้าราชการครูและบุคลากรทางการศึกษา

การเตรียมความพร้อม และพัฒนาอย่างเข้ม	การพัฒนาก่อนให้มี และเลื่อนและวิทยฐานะ	การพัฒนาก่อนแต่งตั้ง ให้ดำรงตำแหน่ง
<p>➤ ว 19/2561 การเตรียมความพร้อมและพัฒนาอย่างเข้ม ตำแหน่งครูผู้ช่วย</p>	<p>➤ ว 22/2560 การพัฒนาสายงานการสอน (แก้ไขเพิ่มเติม ว14/2561)</p> <p>➤ ว 3/2554 การพัฒนาก่อนแต่งตั้งให้มีและเลื่อนเป็นวิทยฐานะชำนาญพิเศษ และวิทยฐานะเชี่ยวชาญ</p>	<p>➤ ว 8/2563 การพัฒนาก่อนแต่งตั้งให้ดำรงตำแหน่ง ผู้บริหารสถานศึกษา</p> <p>➤ ว 2/2562 การพัฒนาก่อนแต่งตั้งให้ดำรงตำแหน่ง รอง ผอ.สพท. และ ผอ.สพท.</p> <p>➤ ว 6/2551 การพัฒนาก่อนแต่งตั้งให้ได้รับตำแหน่ง ศึกษานิเทศก์</p>

หลักเกณฑ์และวิธีการเตรียมความพร้อมและพัฒนาอย่างเข้ม ตำแหน่งครูผู้ช่วย (หนังสือสำนักงาน ก.ค.ศ. ที่ ศร 0206.7/ว 19 ลงวันที่ 25 ตุลาคม 2561)

สรุปสาระสำคัญ

- เตรียมความพร้อมและพัฒนาอย่างเข้ม 2 ปี
- คณะกรรมการ 3 คน
 - ผอ.รร.
 - ครู
 - ผู้ทรงคุณวุฒิ
- ประเมิน 4 ครั้ง (ทุก 6 เดือน)
- คะแนนเฉลี่ยแต่ละครั้ง
 - ครั้งที่ 1-2 ไม่ต่ำกว่าร้อยละ 60
 - ครั้งที่ 3-4 ไม่ต่ำกว่าร้อยละ 70

การพิจารณาของ อ.ก.ค.ศ.ฯ

- ตั้งผู้ทรงคุณวุฒิเป็นคณะกรรมการประเมิน
- อนุมัติผลการประเมินการเตรียมความพร้อมและพัฒนาอย่างเข้ม

ข้อสังเกต

- ☆ การตั้งคณะกรรมการประเมิน 3 คน ให้ตั้งนับแต่วันที่ได้บรรจุและแต่งตั้งครูผู้ช่วย มิใช่ตั้งวันที่ใกล้การประเมิน
- ☆ กรณีการเตรียมความพร้อมและพัฒนาอย่างเข้มต่อเนื่องในสถานศึกษาที่ไปช่วยราชการ จะต้องเสนอ ก.ค.ศ. อนุมัติเป็นการเฉพาะราย



หลักเกณฑ์และวิธีการพัฒนาข้าราชการครูและบุคลากรทางการศึกษา สายงานการสอน

(หนังสือสำนักงาน ก.ค.ศ. ที่ ศธ 0206.7/ว 22 ลงวันที่ 5 กรกฎาคม 2560)

การแก้ไขหลักเกณฑ์และวิธีการพัฒนาข้าราชการครูและบุคลากรทางการศึกษา สายงานการสอน

(หนังสือสำนักงาน ก.ค.ศ. ที่ ศธ 0206.7/ว 14 ลงวันที่ 25 กันยายน 2561)

สรุปสาระสำคัญ

- ☑ ครูทุกคนต้องพัฒนาตนเองอย่างเป็นระบบและต่อเนื่องทุกปี
- ☑ ก่อนเข้ารับการพัฒนาครูต้องประเมินตนเองและทำแผนพัฒนาตนเองเป็นรายปี
- ☑ ต้องพัฒนาในหลักสูตรที่สถาบันคุรุพัฒนารับรอง และหลักสูตรตามที่ ก.ค.ศ. เห็นชอบ
- ☑ ต้องมีจำนวนชั่วโมงการพัฒนาต่อเนื่องทุกปี ซึ่งภายในระยะเวลา 5 ปี (รอบ 5 ปี ที่ยื่นคำขอรับการประเมินฯ) ต้องมีจำนวนชั่วโมงการพัฒนาครบ 100 ชั่วโมง
- ☑ เมื่อผ่านการพัฒนาฯ นำผลการพัฒนาไปใช้เป็นคุณสมบัติในการขอมีวิทยฐานะ และเลื่อนวิทยฐานะได้ตามหลักเกณฑ์และวิธีการ (ว21/2560 และให้ถือว่า เป็นการพัฒนาก่อนแต่งตั้งให้มีและเลื่อนวิทยฐานะ (เป็นไปตามมาตรา 80)

ข้อสังเกต

- ☆ การอนุมัติผลการประเมินให้มีและเลื่อนวิทยฐานะ สายงานการสอน ตาม ว 21/2560 ผู้ขอต้องมีผลการพัฒนาเป็นไปตาม ว 22/2560



หลักเกณฑ์และวิธีการพัฒนาก่อนแต่งตั้งให้มีและเลื่อนเป็นวิทยฐานะชำนาญการพิเศษ และวิทยฐานะเชี่ยวชาญ
(หนังสือสำนักงาน ก.ค.ศ. ที่ ศธ 0206.7/ว 3 ลว. 7 เมษายน 2554)

สรุปสาระสำคัญ

- ☑ ผู้เข้ารับการพัฒนา **ต้องมีคุณสมบัติในการยื่นคำขอ**
- ☑ ระยะเวลาการพัฒนา
 - วิทยฐานะชำนาญการพิเศษ ไม่น้อยกว่า 24 ชั่วโมง
 - วิทยฐานะเชี่ยวชาญ ไม่น้อยกว่า 30 ชั่วโมง
- ☑ ระยะเวลาเข้ารับการพัฒนาต้อง ไม่น้อยกว่าร้อยละ 80
- ☑ ต้องผ่านการประเมินแต่ละส่วน ไม่ต่ำกว่าร้อยละ 80
- ☑ ผลการพัฒนามีอายุ 3 ปี นับแต่วันที่สำเร็จการพัฒนา
- ☑ สคบศ. หรือ หน่วยงานอื่นที่เห็นชอบจาก สคบศ. เป็นหน่วยดำเนินการพัฒนา

ข้อสังเกต

- ☆ การอนุมัติผลการประเมินให้มีและเลื่อนวิทยฐานะชำนาญการพิเศษ และวิทยฐานะเชี่ยวชาญ ต้องไม่ก่อนวันที่สำนักงานเขตพื้นที่การศึกษาได้รับคำขอและไม่ก่อนวันที่ผ่านการพัฒนา และผลการพัฒนายังไม่หมดอายุ





หลักเกณฑ์และวิธีการพัฒนาข้าราชการครูและบุคลากรทางการศึกษาก่อนแต่งตั้งให้ดำรงตำแหน่งผู้บริหารสถานศึกษา
(หนังสือสำนักงาน ก.ค.ศ. ที่ ศร 0206.7/ว 8 ลงวันที่ 29 เมษายน 2563)

สรุปสาระสำคัญ

- ☑ ผู้เข้ารับการพัฒนา ต้องเป็นผู้ที่ผ่านการคัดเลือก
- ☑ ระยะเวลาการพัฒนา
 - ผู้อำนวยการสถานศึกษา ไม่น้อยกว่า 150 ชั่วโมง
 - รองผู้อำนวยการสถานศึกษา ไม่น้อยกว่า 120 ชั่วโมง
- ☑ ส่วนราชการต้นสังกัด จัดทำรายละเอียดการพัฒนา กำหนดองค์ประกอบ ตัวชี้วัด การประเมินผล และดำเนินการพัฒนาด้วยวิธีการที่หลากหลาย
- ☑ เกณฑ์ตัดสิน
 - มีเวลาเข้ารับการพัฒนาไม่น้อยกว่าร้อยละ 90
 - ผ่านการประเมินไม่ต่ำกว่าร้อยละ 80

ข้อสังเกต

- ☆ การอนุมัติแต่งตั้งให้ดำรงตำแหน่งผู้บริหารสถานศึกษา จะต้องเป็นผู้ที่ผ่านการพัฒนาตาม ว 8/2563



หลักเกณฑ์และวิธีการพัฒนาข้าราชการครูและบุคลากรทางการศึกษาก่อนแต่งตั้งให้ได้รับตำแหน่งศึกษานิเทศก์
(หนังสือสำนักงาน ก.ค.ศ. ที่ ศร 0206.2/ว 6 ลงวันที่ 12 พฤษภาคม 2551)

สรุปสาระสำคัญ

- ผู้เข้ารับการพัฒนา **ต้องเป็นผู้ที่ผ่านการคัดเลือก**
- ระยะเวลาการพัฒนา ไม่น้อยกว่า 30 วัน
- ส่วนราชการต้นสังกัด จัดทำรายละเอียดหลักสูตรและ
ดำเนินการพัฒนาโดยอาจร่วมกับสถาบันอุดมศึกษาหรือ
เครือข่ายการพัฒนาของกระทรวงศึกษาธิการ
- เกณฑ์ตัดสิน
 - มีเวลาเข้ารับการพัฒนาไม่น้อยกว่าร้อยละ 85
 - ผ่านการประเมินไม่ต่ำกว่าร้อยละ 70

ข้อสังเกต

- ☆ การอนุมัติแต่งตั้งให้ดำรงตำแหน่งศึกษานิเทศก์ จะต้อง
เป็นผู้ที่ผ่านการพัฒนาตาม ว 6/2551





หลักเกณฑ์และวิธีการพัฒนาข้าราชการครูและบุคลากรทางการศึกษาก่อนแต่งตั้งให้ดำรงตำแหน่งรองผู้อำนวยการสำนักงานเขตพื้นที่การศึกษาและผู้อำนวยการสำนักงานเขตพื้นที่การศึกษา สังกัดสำนักงานคณะกรรมการการศึกษาขั้นพื้นฐาน (หนังสือสำนักงาน ก.ค.ศ. ที่ ศธ 0206.7/ว 2 ลงวันที่ 4 มกราคม 2562)

สรุปสาระสำคัญ

- ☑ ผู้เข้ารับการพัฒนา **ต้องเป็นผู้ที่ผ่านการคัดเลือก**
- ☑ ระยะเวลาการพัฒนา ไม่น้อยกว่า 30 วัน
- ☑ สพฐ. ดำเนินการตามมาตรฐานการพัฒนา
 - การบริหารจัดการ
 - วิทยากรและวิทยากรพี่เลี้ยง
 - สื่อ นวัตกรรมและแหล่งเรียนรู้
 - สถานที่ที่ใช้ในการพัฒนา
 - การประเมินผลการพัฒนา

ข้อสังเกต

- ☆ การอนุมัติแต่งตั้งให้ดำรงตำแหน่งผู้บริหารการศึกษา จะต้องเป็นผู้ที่ผ่านการพัฒนาตาม ว 2/2562



Q & A



ภารกิจเสริมสร้างและพัฒนาประสิทธิภาพการปฏิบัติราชการ
โทร 0 280 3230 โทรสาร 0 280 3229

การเตรียมความพร้อมและพัฒนาอย่างเข้ม (ว 19/2561)

คำถามที่ 1

องค์ประกอบคณะกรรมการ จำนวน 3 คน ประกอบด้วย

- * ผู้อำนวยการสถานศึกษา (ประธานกรรมการ)
- * ผู้ดำรงตำแหน่งครูในสถานศึกษา (กรรมการ)
- * ผู้ทรงคุณวุฒิอื่นจากภายนอกสถานศึกษา (กรรมการ)

กรณีไม่มีผู้ดำรงตำแหน่งผู้อำนวยการสถานศึกษา จะสามารถตั้งผู้ใด
ทำหน้าที่ประธานกรรมการ

การเตรียมความพร้อมและพัฒนาอย่างเข้ม (ว 19/2561)

ข้อ 5 ให้ผู้มีอำนาจตาม ม. 53 แต่งตั้งคณะกรรมการเตรียมความพร้อมและ
พัฒนาอย่างเข้ม จำนวน 3 คน ประกอบด้วย

- | | |
|---|---------------|
| 5.1 ผู้อำนวยการสถานศึกษา | ประธานกรรมการ |
| 5.2 ผู้ดำรงตำแหน่งครูในสถานศึกษา | กรรมการ |
| 5.3 ผู้ทรงคุณวุฒิอื่นจากภายนอกสถานศึกษา | กรรมการ |

กรณีไม่มีผู้ดำรงตำแหน่งตามข้อ 5.1 หรือข้อ 5.2 ในสถานศึกษาที่ครูผู้ช่วย
ได้รับการบรรจุและแต่งตั้ง แล้วแต่กรณี ให้แต่งตั้งจากสถานศึกษาอื่นที่อยู่
ใกล้เคียงกัน เป็นกรรมการเตรียมความพร้อมและพัฒนาอย่างเข้ม
ตามองค์ประกอบได้ตามความเหมาะสม

การเตรียมความพร้อมและพัฒนาอย่างเข้ม (ว 19/2561)

นิยามคณะกรรมการฯ

องค์ประกอบคณะกรรมการเตรียมความพร้อมและพัฒนาอย่างเข้ม

“ ผู้อำนวยการสถานศึกษา ”

หมายถึง ผู้อำนวยการสถานศึกษาที่ครูผู้ช่วยได้รับการบรรจุและแต่งตั้งในสถานศึกษานั้น **หากไม่มีผู้ดำรงตำแหน่ง** ให้แต่งตั้งผู้อำนวยการสถานศึกษาจากสถานศึกษาอื่นที่อยู่ใกล้เคียงได้ หรือผู้ที่ได้รับคำสั่งแต่งตั้งให้รักษาการในตำแหน่งผู้อำนวยการสถานศึกษาที่ครูผู้ช่วยได้รับการบรรจุและแต่งตั้งในสถานศึกษานั้น

การเตรียมความพร้อมและพัฒนาอย่างเข้ม (ว 19/2561)

คำถามที่ 2

ผู้ทรงคุณวุฒิอื่นจากภายนอกสถานศึกษา
จะแต่งตั้งผู้ใดได้บ้าง

การเตรียมความพร้อมและพัฒนาอย่างเข้ม (ว 19/2561)

นิยามคณะกรรมการฯ

องค์ประกอบคณะกรรมการเตรียมความพร้อมและพัฒนาอย่างเข้ม

“ ผู้ทรงคุณวุฒิอื่นจากภายนอกสถานศึกษา ”

หมายถึง ผู้ซึ่งมิได้สังกัดหรือดำรงตำแหน่งในสถานศึกษา ที่ครูผู้ช่วยได้รับการบรรจุและแต่งตั้งในสถานศึกษานั้น โดยบุคคลดังกล่าวต้องเป็นผู้ที่มีความรู้ ความเชี่ยวชาญด้านการศึกษา เป็นที่ยอมรับในวงวิชาชีพครู สามารถให้คำแนะนำครูผู้ช่วยเกี่ยวกับการเตรียมความพร้อมและพัฒนาอย่างเข้มได้

การเตรียมความพร้อมและพัฒนาอย่างเข้ม (ว 19/2561)

คำถามที่ 3

การดำเนินการเตรียมความพร้อมและพัฒนาอย่างเข้ม
กรณีครูผู้ช่วยย้ายตามผลการสอบแข่งขัน (ว 10/2561)

จะต้องเตรียมความพร้อมและพัฒนาอย่างเข้ม
ในสถานศึกษาสังกัดใหม่อย่างไร

การเตรียมความพร้อมและพัฒนาอย่างเข้ม (ว 19/2561)

หลักเกณฑ์และวิธีการย้ายฯ ตามผลสอบแข่งขัน (ว 10/2561)

ข้อ 1.6 “ ต้องมีหนังสืออนุญาตจากผู้มีอำนาจสั่งบรรจุและแต่งตั้งให้สมัครสอบแข่งขัน และยินยอมให้เปลี่ยนตำแหน่ง ย้าย หรือโอนเมื่อสอบแข่งขันได้

ข้อ 4 “ ผู้ได้รับการบรรจุและแต่งตั้งให้ดำรงตำแหน่งครูผู้ช่วย โดยการเปลี่ยนตำแหน่ง ย้าย หรือโอนตามผลการสอบแข่งขัน ต้องเตรียมความพร้อมและพัฒนาอย่างเข้มตามหลักเกณฑ์และวิธีการที่ ก.ค.ศ. กำหนด ”

การเตรียมความพร้อมและพัฒนาอย่างเข้ม (ว 19/2561)

คำถามที่ 4

กรณีครูผู้ช่วยถูกส่งให้ไปช่วยปฏิบัติราชการในสถานศึกษา
ซึ่งสังกัดสำนักงานเขตพื้นที่การศึกษาเดียวกัน หรือในสถานศึกษา
สังกัดสำนักเขตเขตพื้นที่การศึกษาอื่น จะต้องดำเนินการ
เตรียมความพร้อมและพัฒนาอย่างเข้ม อย่างไร

การเตรียมความพร้อมและพัฒนาอย่างเข้ม (ว 19/2561)

การเตรียมความพร้อมและพัฒนาอย่างเข้ม กรณีครูผู้ช่วยถูกสั่งให้ไปช่วยปฏิบัติราชการ มี 2 กรณี ดังนี้

กรณีที่ 1 การไปช่วยปฏิบัติราชการในสถานศึกษาซึ่งสังกัดสำนักงานเขตพื้นที่การศึกษาเดียวกัน ให้นำเสนอ อ.ก.ค.ศ. เขตพื้นที่การศึกษา พิจารณาการเตรียมความพร้อมและพัฒนาอย่างเข้มต่อเรื่องที่โรงเรียนในสังกัดสำนักงานเขตพื้นที่การศึกษา และเสนอ ก.ค.ศ. พิจารณาอนุมัติเป็นการเฉพาะราย

การเตรียมความพร้อมและพัฒนาอย่างเข้ม (ว 19/2561)

กรณีที่ 2 การไปช่วยปฏิบัติราชการในสถานศึกษาซึ่งสังกัดสำนักงานเขตพื้นที่การศึกษาอื่น ให้สำนักงานเขตพื้นที่การศึกษาขออนุมัติการเตรียมความพร้อมและพัฒนาอย่างเข้มต่อเรื่องที่โรงเรียนในสังกัดสำนักงานเขตพื้นที่การศึกษาซึ่งเป็นสถานศึกษาที่ไปช่วยปฏิบัติราชการ โดยเสนอสำนักงานคณะกรรมการการศึกษาขั้นพื้นฐานพิจารณา และเสนอ ก.ค.ศ. พิจารณาอนุมัติเป็นการเฉพาะราย

การพัฒนา ก่อนแต่งตั้งให้มีและเลื่อนวิทยฐานะ (ว 3/2554)

คำถาม

ข้าราชการครูและบุคลากรทางการศึกษา เข้ารับการพัฒนา
ในขณะที่คุณสมบัติในการขอมิและเลื่อนเป็นวิทยฐานะ
ชำนาญการพิเศษและวิทยฐานะเชี่ยวชาญ ไม่เป็นไปตามหลักเกณฑ์
และวิธีการฯ ว 17/2552 จะสามารถนำผลการพัฒนาดังกล่าว
มาประกอบการแต่งตั้งเพื่อขอเลื่อนเป็นวิทยฐานะชำนาญการพิเศษ
หรือวิทยฐานะเชี่ยวชาญ ได้หรือไม่

การพัฒนา ก่อนแต่งตั้งให้มีและเลื่อนวิทยฐานะ (ว 3/2554)

ตัวอย่าง

คุณสมบัติผู้ขอเลื่อนเป็นวิทยฐานะผู้อำนวยการชำนาญการพิเศษ

๑. ดำรงตำแหน่ง ผอ.สถานศึกษา ที่มีวิทยฐานะ ผอ.ชำนาญการ หรือตำแหน่งอื่นที่ ก.ค.ศ. เทียบเท่า ใดๆอย่างหนึ่งหรือรวมกันมาแล้ว **ไม่น้อยกว่า ๑ ปี** นับถึงวันที่ยื่นคำขอ
๒. มีภาระงานบริหารจัดการสถานศึกษา **เต็มเวลา**
๓. ได้ปฏิบัติงานตามหน้าที่ความรับผิดชอบด้านการบริหารและการพัฒนาสถานศึกษา **ย้อนหลัง ๒ ปี ติดต่อกัน** นับถึงวันที่ยื่นคำขอ

การพัฒนาก่อนแต่งตั้งให้มีและเลื่อนวิทยฐานะ (ว 3/2554)

ผู้ขอเข้ารับการพัฒนาเพื่อเลื่อนเป็นวิทยฐานะชำนาญการพิเศษ

๑. ข้าราชการครูและบุคลากรทางการศึกษาที่เข้ารับการพัฒนาต้องเป็นผู้ที่มีคุณสมบัติในการเสนอขอรับการประเมินให้มีและเลื่อนเป็นวิทยฐานะชำนาญการพิเศษ
๒. ผลการพัฒนาให้นำไปใช้ในการแต่งตั้งให้มีและเลื่อนเป็นวิทยฐานะชำนาญการพิเศษได้ ภายใน ๓ ปี นับแต่วันที่ผู้นั้นสำเร็จหลักสูตรการพัฒนา

การพัฒนาก่อนแต่งตั้งให้มีและเลื่อนวิทยฐานะ (ว 3/2554)

ดังนั้น ข้าราชการครูและบุคลากรทางการศึกษา ที่เข้ารับการพัฒนา ในขณะที่คุณสมบัติในการขอมิและเลื่อนเป็นวิทยฐานะชำนาญการพิเศษ และวิทยฐานะเชี่ยวชาญ ไม่เป็นไปตามหลักเกณฑ์และวิธีการฯ ว 17/2552 จะไม่สามารถนำผลการพัฒนาดังกล่าว มาประกอบการแต่งตั้ง เพื่อขอเลื่อนเป็นวิทยฐานะชำนาญการพิเศษหรือวิทยฐานะเชี่ยวชาญ ได้



สำนักงาน

ก.ค.ศ.

การประเมินผลการปฏิบัติงาน การเลื่อนเงินเดือน และการเลื่อนวิทยฐานะ



กรอบความคิด

Back to School



Line of Accountability

PA ผอ.เขตฯ



PA ผอ.รร.

PA ศน.



PA ครู



- School Goals
- Context
- National Policy

Focus on Classroom



Teacher Performance



Powerful Pedagogies



Students Outcomes

Teacher as a key of Success



Performance Development



Performance Appraisal

School as an Organization



ลดความซ้ำซ้อน



การประเมินผลการปฏิบัติงาน (เงินเดือน) กับวิทยฐานะ (ม.54 และ ม.55) เป็นเรื่องเดียวกัน (ใช้ตัวชี้วัดเดียวกัน)



School Professional Community



Collective Leadership

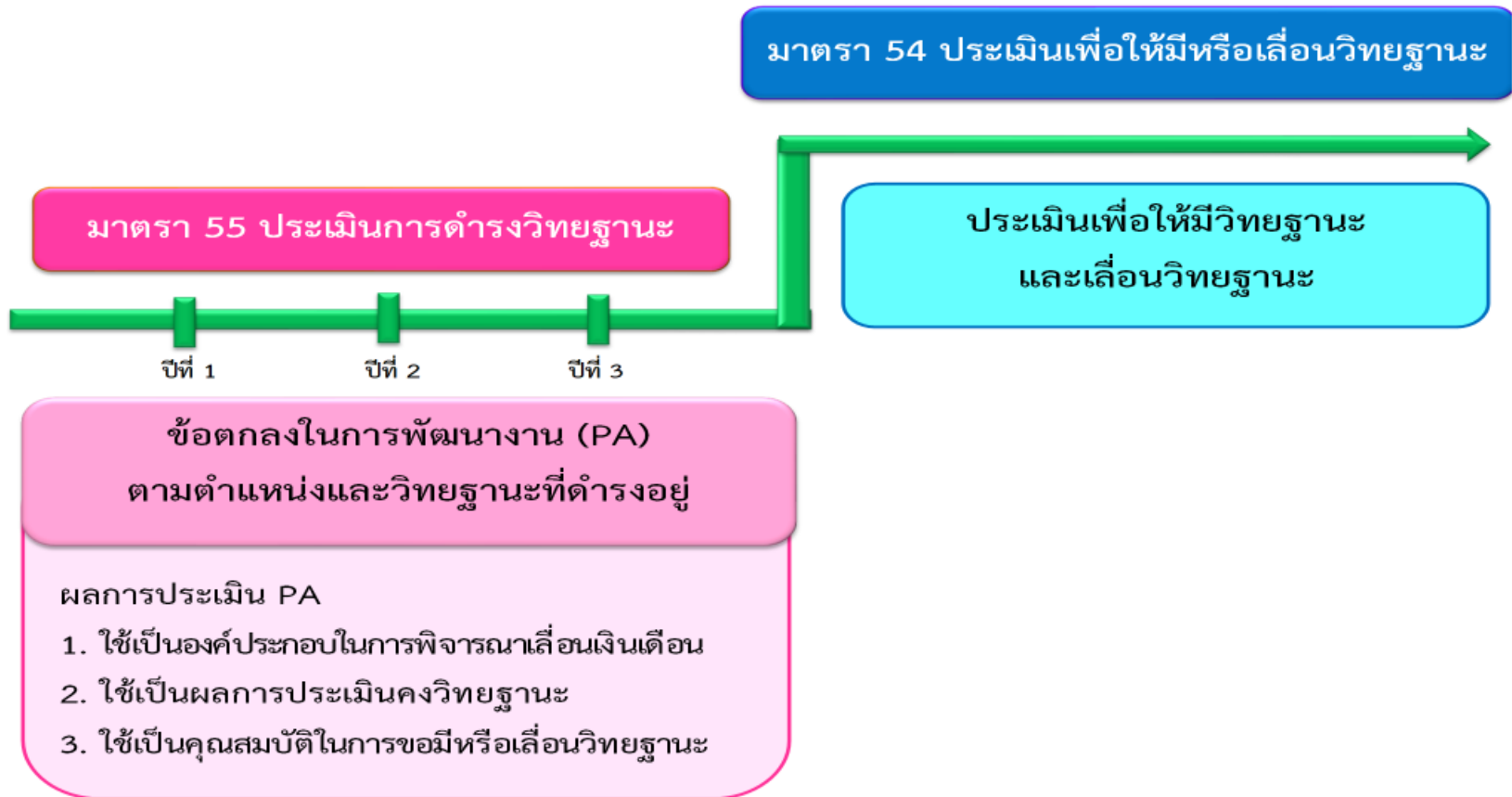


Support System



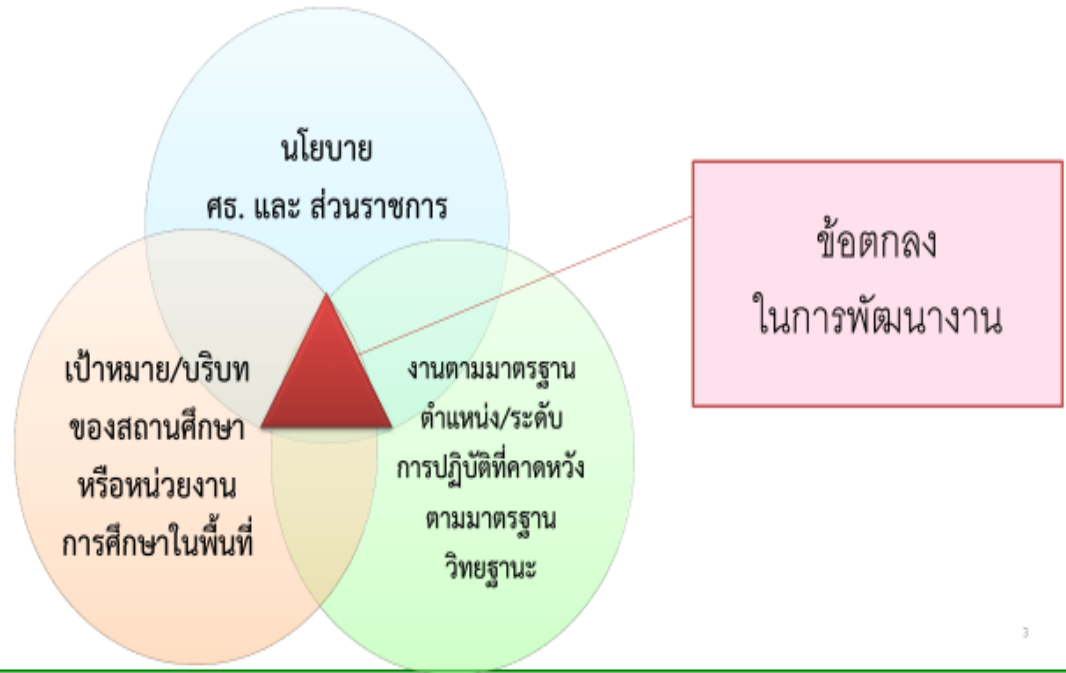
Online System/ Link to DEEP & HCEC

ระบบการประเมินตำแหน่งและวิทยฐานะข้าราชการครูและบุคลากรทางการศึกษา



ความสำคัญของความเชื่อมโยงการพัฒนางานตามข้อตกลงของแต่ละตำแหน่ง

- การกำหนดให้ PA ของแต่ละตำแหน่งมีความเชื่อมโยงกันจะทำให้เกิด Line of Accountability และเป็นจุดเชื่อมโยงที่สำคัญในการนำนโยบายของกระทรวงศึกษาธิการ และส่วนราชการต้นสังกัดไปสู่การปฏิบัติในเขตพื้นที่รับผิดชอบอย่างเป็นรูปธรรม
- Focus ที่การพัฒนาคุณภาพผู้เรียน ข้าราชการครูและบุคลากรทางการศึกษา และยกระดับคุณภาพการศึกษา



ข้อตกลงในการพัฒนางาน PA

ส่วนที่ 1 ข้อตกลงในการพัฒนางานตามมาตรฐาน ตำแหน่ง

- 1) การปฏิบัติงานตามมาตรฐานตำแหน่ง
และมีภาระงานตามที่ ก.ค.ศ. กำหนด (ว 21/2564)
- 2) ผลการปฏิบัติงาน

ส่วนที่ 2 ข้อตกลงในการพัฒนางานที่เสนอเป็น ประเด็นท้าทาย

ต้องแสดงให้เห็นถึง การปรับประยุกต์ แก้ไข
ปัญหา ริเริ่ม พัฒนา คิดค้น ปรับเปลี่ยน หรือสร้าง
การเปลี่ยนแปลง สอดคล้องกับเป้าหมาย บริบท
สถานศึกษาหรือหน่วยงานการศึกษา นโยบาย
ของส่วนราชการ และกระทรวงศึกษาธิการ

หลักเกณฑ์และวิธีการประเมินผลการปฏิบัติงาน ของข้าราชการครูและบุคลากรทางการศึกษา (ว 23/2564)



หลักการการประเมินผลการปฏิบัติงาน

๑
สภาพปัญหา

- เครื่องมือ วิธีการ ตัวชี้วัด และเป้าหมาย แตกต่างกัน
- ภาระงานเพิ่มขึ้นจากการประเมินที่ซ้ำซ้อน

๔
เครื่องมือ

การประเมินข้อตกลง PA เพื่อเลื่อนวิทยฐานะ การประเมินคงวิทยฐานะ และการประเมินผลการปฏิบัติงานเพื่อเลื่อนเงินเดือน ใช้ตัวชี้วัดชุดเดียวกัน

๒
หลักการ

- ลดความซ้ำซ้อน
- ลดภาระงาน
- ลดงบประมาณ
- เชื่อมโยงระบบการประเมินวิทยฐานะและเงินเดือน
- เน้น Performance-based Appraisal และระบบ Result-based Appraisal
- ทุกตำแหน่งจัดทำข้อตกลงในการพัฒนางาน (PA) (ยกเว้นครูผู้ช่วย)

๕
วิธีการ

องค์ประกอบที่ ๑ รอบที่ ๑ ๑. นำ PA มากำหนดขอบเขตผลการปฏิบัติงานที่คาดหวัง
๒. ให้ประเมินตามขอบเขตผลการปฏิบัติงานที่คาดหวัง
รอบที่ ๒ ให้นำผลการประเมิน PA มาใช้ประกอบการพิจารณา
องค์ประกอบที่ ๒ และ ๓ ทั้ง ๒ รอบ ให้ประเมินตามสภาพการปฏิบัติงาน และการปฏิบัติตน

๓
องค์ประกอบ

องค์ประกอบการประเมิน (๑๐๐ คะแนน) มี ๓ องค์ประกอบ

- ๑) การประเมินประสิทธิภาพและประสิทธิผลการปฏิบัติงาน ๘๐ คะแนน
- ๒) การประเมินการมีส่วนร่วมในการพัฒนาการศึกษา ๑๐ คะแนน
- ๓) การประเมินการปฏิบัติตนในการรักษาวินัยฯ ๑๐ คะแนน

๖
การนำไปใช้

- ใช้ในการพิจารณาเลื่อนเงินเดือน
- ใช้ในการประเมินคงวิทยฐานะ
- ใช้ในการเป็นคุณสมบัติในการเลื่อนวิทยฐานะ

ประเด็น	หลักเกณฑ์และวิธีการฯ	
วันที่มีผลใช้บังคับ	วันที่ 1 ตุลาคม 2564	
องค์ประกอบ การประเมิน (100 คะแนน)	องค์ประกอบที่ 1 การประเมินประสิทธิภาพและประสิทธิผลการปฏิบัติงานตามมาตรฐานตำแหน่ง (80 คะแนน)	
	ครูผู้ช่วย ประเมินตามมาตรฐานตำแหน่ง	ครู ผู้บริหารสถานศึกษา คีษานิเทศก์ ผู้บริหารการศึกษา ประเมินตามมาตรฐานตำแหน่ง แบ่งเป็น ตอนที่ 1 ระดับความสำเร็จในการพัฒนางานตามมาตรฐานตำแหน่ง(60 คะแนน) ตอนที่ 2 ระดับความสำเร็จในการพัฒนางานที่เสนอเป็นประเด็นท้าทาย (20 คะแนน)
	องค์ประกอบที่ 2 การประเมินการมีส่วนร่วมในการพัฒนาการศึกษา (10 คะแนน)	
องค์ประกอบที่ 3 การประเมินการปฏิบัติตนในการรักษาวินัย คุณธรรม จริยธรรม และจรรยาบรรณวิชาชีพ (10 คะแนน)		
ข้อตกลงเกี่ยวกับการประเมิน	ครูผู้ช่วย กำหนดข้อตกลงตามรอบการประเมินปีงบประมาณละ 2 ครั้ง	ครู ผู้บริหารสถานศึกษา คีษานิเทศก์ ผู้บริหารการศึกษา - กำหนดข้อตกลงปีงบประมาณละ 1 ครั้ง โดยให้ใช้ข้อตกลงฯ (PA) เป็นข้อตกลงเกี่ยวกับผลการปฏิบัติงาน - ให้กำหนดขอบเขตของผลการปฏิบัติงานที่คาดหวังสำหรับการประเมินผลการปฏิบัติงาน ครั้งที่ 1
การประเมินผล	ครูผู้ช่วย ประเมินผลการปฏิบัติงานตามสภาพการปฏิบัติงานจริงตามข้อตกลง ทั้ง 2 รอบการประเมิน	ครู ผู้บริหารสถานศึกษา คีษานิเทศก์ ผู้บริหารการศึกษา ครั้งที่ 1 ประเมินตามสภาพการปฏิบัติงานจริงตามขอบเขตของผลการปฏิบัติงานที่คาดหวัง ครั้งที่ 2 นำผลการประเมินข้อตกลงฯ (PA) มาใช้ประกอบการพิจารณาในองค์ประกอบที่ 1

ประเด็น	หลักเกณฑ์และวิธีการฯ
การเก็บรักษา แบบประเมิน	<p>แบบประเมินผลการปฏิบัติงานของข้าราชการครูและบุคลากรทางการศึกษา ให้มีการจัดเก็บรักษาไว้อย่างน้อยสี่รอบการประเมิน</p>
การนำผล การประเมิน ผลการปฏิบัติงาน ไปใช้	<p>ให้นำผลการประเมินผลการปฏิบัติงานตามหลักเกณฑ์และวิธีการฯ นี้ ไปใช้ประกอบการพิจารณา ดังนี้</p> <ol style="list-style-type: none"> 1) การเลื่อนเงินเดือนของข้าราชการครูและบุคลากรทางการศึกษา ตามมาตรา 73 แห่งพระราชบัญญัติระเบียบข้าราชการครูและบุคลากรทางการศึกษา พ.ศ. 2547 2) การคงวิทยฐานะ และการลดระยะเวลาสำหรับผู้ขอมีวิทยฐานะหรือเลื่อนวิทยฐานะ 3) การพัฒนาเสริมสร้างประสิทธิภาพและประสิทธิผลการปฏิบัติงาน 4) การให้รางวัลจูงใจ 5) การให้ออกจากราชการ 6) การบริหารงานบุคคลเรื่องอื่น ๆ โดยให้หน่วยงานที่จะนำผลการประเมินไปใช้กำหนดรายละเอียดให้สอดคล้องกับกฎหมาย ระเบียบ หลักเกณฑ์และวิธีการว่าด้วยการนั้น
แบบประเมินผล การปฏิบัติงาน	<p>กำหนดแบบประเมินผลการปฏิบัติงานจำแนกตามตำแหน่งและวิทยฐานะ 37 แบบ</p>

วิธีการประเมิน

ผู้รับการประเมินต้องจัดทำข้อตกลง
ในการพัฒนางาน (PA) กับ
ผู้บังคับบัญชา

1. ข้อตกลงตามมาตรฐานตำแหน่ง
2. ข้อตกลงที่เป็นประเด็นท้าทาย

ผู้รับการประเมินและผู้บังคับบัญชานำ
ข้อตกลง (PA) ทั้ง 2 ข้อ มากำหนด
ขอบเขตของงานที่คาดหวังที่จะใช้ในการ
ประเมินในองค์ประกอบที่ 1

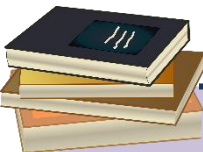
ผู้บังคับบัญชาให้คำปรึกษา และ
แนะนำ ผู้รับการประเมินปรับปรุงงาน
ตามข้อแนะนำ

การประเมินครั้งที่ 1 (1 ต.ค. – 31 มี.ค. ของปีถัดไป)

- ผู้รับการประเมินประเมินตนเอง
- ผู้บังคับบัญชาประเมินผู้ใต้บังคับบัญชา
โดยในองค์ประกอบที่ 1 ให้พิจารณาจาก
ผลการปฏิบัติงานที่คาดหวังที่กำหนดไว้
ตามข้อตกลง (PA) ทั้ง 2 ข้อ

การประเมินครั้งที่ 2 (1 เม.ย. – 30 ก.ย.)

- ผู้รับการประเมินประเมินตนเอง
- ผู้บังคับบัญชาประเมินผู้ใต้บังคับบัญชา
โดยในองค์ประกอบที่ 1 ให้พิจารณาจากผล
การประเมินข้อตกลง (PA) ตามหลักเกณฑ์การ
ประเมินตำแหน่งและ
วิทยฐานะฯ มาประกอบการพิจารณา



ครูผู้ช่วยจัดทำข้อตกลงกับ
ผอ.สถานศึกษา ตามมาตรฐานตำแหน่ง
ปีละ 2 ครั้งตามรอบการประเมิน
และประเมินผลการปฏิบัติงาน
ตามข้อตกลงที่ได้จัดทำไว้

การนำผลการประเมินข้อตกลงในการพัฒนางาน (Performance Agreement : PA) ตามหลักเกณฑ์และวิธีการประเมินตำแหน่งและวิทยฐานะฯ มาใช้ในการพิจารณาประเมินผลการปฏิบัติงานของข้าราชการครูและบุคลากรทางการศึกษา

การประเมินข้อตกลงในการพัฒนางานตามหลักเกณฑ์และวิธีการตำแหน่งและวิทยฐานะ (100 คะแนน)

ส่วนที่ 1
ข้อตกลงในการพัฒนางานตามมาตรฐานตำแหน่ง (60 คะแนน)

ส่วนที่ 2
ข้อตกลงในการพัฒนางานที่เป็นประเด็นท้าทาย (40 คะแนน)

ผล
การ
ประเมิน

การประเมินผลการปฏิบัติงาน (100 คะแนน)

องค์ประกอบที่ 1

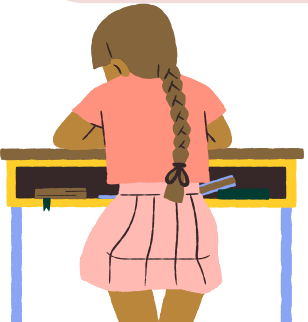
การประเมินประสิทธิภาพและประสิทธิผลการปฏิบัติงาน (80 คะแนน)

องค์ประกอบที่ 2

การประเมินการมีส่วนร่วมในการพัฒนาการศึกษา (10 คะแนน)

องค์ประกอบที่ 3

การประเมินการปฏิบัติตนในการรักษาวินัยคุณธรรม จริยธรรม และจรรยาบรรณวิชาชีพ (10 คะแนน)



ผลการประเมินผลการปฏิบัติงาน

องค์ประกอบการประเมิน	คะแนนเต็ม	คะแนนประเมินตนเอง	คะแนนประเมินของผู้บังคับบัญชา
องค์ประกอบที่ 1 การประเมินประสิทธิภาพและประสิทธิผล การปฏิบัติงานตามมาตรฐานตำแหน่ง	80	73	72
องค์ประกอบที่ 2 การประเมินการมีส่วนร่วมในการพัฒนา การศึกษา	10	8	8
องค์ประกอบที่ 3 การประเมินการปฏิบัติตนในการรักษาวินัย คุณธรรม จริยธรรม และจรรยาบรรณวิชาชีพ	10	10	10
คะแนนรวม	100	91	92

ผู้บังคับบัญชาประกาศรายชื่อข้าราชการครูและบุคลากรทางการศึกษาผู้มีผลการปฏิบัติงานอยู่ในระดับดีเด่นและดีมากในที่เปิดเผยให้ทราบโดยทั่วกัน



ตัวอย่าง บัญชีรายชื่อข้าราชการครูและบุคลากรทางการศึกษา สังกัดโรงเรียน
ที่ได้รับการประเมินผลการปฏิบัติงานอยู่ในระดับดีเด่นและดีมาก

ในรอบการประเมินผลการปฏิบัติงาน ครั้งที่ 1
ระหว่างวันที่ 1 เมษายน ถึงวันที่ 30 กันยายน 2565

ระดับผลการประเมิน

- ดีเด่น** (ร้อยละ 90 ขึ้นไป)
- ดีมาก** (ร้อยละ 80 – 89.99)
- ดี** (ร้อยละ 70 – 79.99)
- พอใช้** (ร้อยละ 60 – 69.99)
- ปรับปรุง** (ร้อยละ 59.99 ลงมา)

ที่	ชื่อ - สกุล	ตำแหน่ง	วิทยฐานะ	ระดับผลการประเมิน
1	นาย ก	ผู้อำนวยการ	ชำนาญการพิเศษ	ดีเด่น
2	นาย ข	รองผู้อำนวยการ	ชำนาญการ	ดีเด่น
3	นาง ค	ครู	ชำนาญการพิเศษ	ดีเด่น
4	นางสาว ง	ครู	ชำนาญการ	ดีเด่น
5	นางสาว จ	ครู	ชำนาญการ	ดีเด่น
6	นาย ฉ	ครู		ดีมาก
7	นาง ช	ครูผู้ช่วย		ดีมาก

กรณีที่ผู้รับการประเมิน
โอน เลื่อนตำแหน่ง ย้าย เปลี่ยน
ตำแหน่ง สับเปลี่ยนหน้าที่
ไปช่วยราชการ หรือได้รับ
มอบหมายหรือได้รับอนุญาต
ให้ไปปฏิบัติงานนอกเหนือ
หน้าที่หรืองานพิเศษอื่นใด หรือ
ลาไปปฏิบัติงานในองค์การ
ระหว่างประเทศ ระหว่าง
ปีงบประมาณ

ให้ผู้รับการประเมินจัดทำ
ข้อตกลงในการพัฒนางานกับ
ผู้บังคับบัญชาคนใหม่ และให้
นำผลการปฏิบัติราชการและ
ผลการปฏิบัติงานของผู้รับ
การประเมินทุกตำแหน่งและ
ทุกแห่งมาประกอบการพิจารณา
ในการเลื่อนเงินเดือน



Q & A



ภารกิจเสริมสร้างและพัฒนาประสิทธิภาพการปฏิบัติราชการ
โทร 0 280 3230 โทรสาร 0 280 3229

1. การประเมินองค์ประกอบที่ 2 และองค์ประกอบที่ 3 ต้องทำข้อตกลงหรือไม่ ?



การกำหนดข้อตกลงเกี่ยวกับผลการปฏิบัติงานของข้าราชการครู และบุคลากรทางการศึกษา

องค์ประกอบที่ 1
การประเมินประสิทธิภาพและ
ประสิทธิผลการปฏิบัติงาน

องค์ประกอบที่ 2
การประเมินการมีส่วนร่วมในการ
พัฒนาการศึกษา

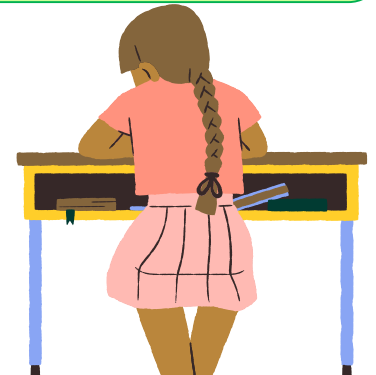
องค์ประกอบที่ 3
การประเมินการปฏิบัติตน
ในการรักษาวินัย คุณธรรม
จริยธรรม และจรรยาบรรณวิชาชีพ

ครูผู้ช่วย

แต่ละรอบการประเมิน กำหนดข้อตกลง
เกี่ยวกับผลการปฏิบัติงานตามมาตรฐาน
ตำแหน่ง

ครู ผบ.สถานศึกษา ผบ.การศึกษาศึกษานิเทศก์
ใช้ข้อตกลงในการพัฒนางานตามหลักเกณฑ์
และวิธีการประเมินตำแหน่งและวิทยฐานะ
เป็นข้อตกลงเกี่ยวกับผลการปฏิบัติงาน โดย
ให้กำหนดขอบเขตของผลการปฏิบัติงาน
ที่คาดหวังเพื่อใช้สำหรับการประเมินผล
การปฏิบัติงานครั้งที่ 1

ให้เป็นดุลพินิจ
ของ
ผู้บังคับบัญชา



2. กรณีใช้ผลการประเมิน PA เป็นผลการประเมิน
ผลการปฏิบัติงาน จะต้องใช้แบบประเมิน
ผลการปฏิบัติงาน ตาม ว 23/2654 อีกหรือไม่



การประเมินข้อตกลงในการพัฒนางาน
ตามหลักเกณฑ์และวิธีการตำแหน่ง
และวิทยฐานะ (100 คะแนน)

ส่วนที่ 1

ข้อตกลงในการพัฒนางานตาม
มาตรฐานตำแหน่ง (60 คะแนน)

ส่วนที่ 2

ข้อตกลงในการพัฒนางานที่เป็น
ประเด็นท้าทาย (40 คะแนน)

ผล

การ

ประ

เมิน

การประเมินผลการปฏิบัติงาน
(100 คะแนน)

องค์ประกอบที่ 1

การประเมินประสิทธิภาพและประสิทธิผล
การปฏิบัติงาน (80 คะแนน)

องค์ประกอบที่ 2

การประเมินการมีส่วนร่วมในการพัฒนา
การศึกษา (10 คะแนน)

องค์ประกอบที่ 3

การประเมินการปฏิบัติตนในการรักษาวินัย
คุณธรรม จริยธรรม และจรรยาบรรณ
วิชาชีพ (10 คะแนน)

แบบประเมินผลการปฏิบัติงานให้ใช้ตามแบบที่ ก.ค.ศ. กำหนด



การประเมินผลการทำงาน กับการเลื่อนเงินเดือน



ผลการประเมินผลการปฏิบัติงาน

องค์ประกอบการประเมิน	คะแนนเต็ม	คะแนนประเมินตนเอง	คะแนนประเมินของผู้บังคับบัญชา
องค์ประกอบที่ 1 การประเมินประสิทธิภาพและประสิทธิผล การปฏิบัติงานตามมาตรฐานตำแหน่ง	80	73	71
องค์ประกอบที่ 2 การประเมินการมีส่วนร่วมในการพัฒนา การศึกษา	10	8	8
องค์ประกอบที่ 3 การประเมินการปฏิบัติตนในการรักษาวินัย คุณธรรม จริยธรรม และจรรยาบรรณวิชาชีพ	10	10	10
คะแนนรวม	100	91	89

กฎ ก.ค.ศ. การเลื่อนเงินเดือนของข้าราชการครู และบุคลากรทางการศึกษา พ.ศ. 2561

ข้อ 4 วรรคสอง การเลื่อนเงินเดือนข้าราชการครูฯ

- เป็นไปตามหลักเกณฑ์และวิธีการในกฎ ก.ค.ศ.
- นำผลการประเมินผลการปฏิบัติงาน มาประกอบการพิจารณา**

ข้อ 5 การจัดสรรวงเงินงบประมาณ

- ส่วนราชการบริหารวงเงินในการเลื่อนเงินเดือน ในภาพรวมของส่วนราชการหรือเขตพื้นที่ การศึกษา
- ประกาศร้อยละของฐานในการคำนวณที่ได้ ใช้เป็นเกณฑ์ในการคำนวณเพื่อเลื่อนเงินเดือน อย่างช้าพร้อมทั้งมีคำสั่งเลื่อนเงินเดือน**

ระดับผลการประเมิน

- ดีเด่น (ร้อยละ 90 ขึ้นไป)
- ดีมาก (ร้อยละ 80 – 89.99)
- ดี (ร้อยละ 70 – 79.99)
- พอใช้ (ร้อยละ 60 – 69.99)
- ปรับปรุง (ร้อยละ 59.99 ลงมา)

ตัวอย่าง

บัญชีรายชื่อข้าราชการครูและบุคลากรทางการ
ศึกษา

สังกัดโรงเรียน

ที่ได้รับการประเมินผลการปฏิบัติงานอยู่ในระดับดีเด่นและดีมาก

ในรอบการประเมินผลการปฏิบัติงาน ครั้งที่ 1

ระหว่างวันที่ 1 เมษายน ถึงวันที่ 30 กันยายน 2565

ที่	ชื่อ - สกุล	ตำแหน่ง	วิทยฐานะ	ระดับ ผลการ ประเมิน
1	นาย ก	ผู้อำนวยการ	ชำนาญการพิเศษ	ดีเด่น
2	นาย ข	รองผู้อำนวยการ	ชำนาญการ	ดีเด่น
3	นาง ค	ครู	ชำนาญการพิเศษ	ดีเด่น
4	นางสาว ง	ครู	ชำนาญการ	ดีเด่น
5	นางสาว จ	ครู	ชำนาญการ	ดีเด่น
6	นาย ฉ	ครู		ดีมาก
7	นาง ช	ครูผู้ช่วย		ดีมาก

สำนักงานเขตพื้นที่การศึกษาประกาศร้อยละของ
ฐานในการคำนวณที่ได้ใช้เป็นเกณฑ์ในการคำนวณ
เพื่อเลื่อนเงินเดือนอย่างช้าที่สุดพร้อมกับมีคำสั่งเลื่อน
เงินเดือน

ตัวอย่าง

ประกาศสำนักงานเขตพื้นที่การศึกษา
เรื่อง ประกาศร้อยละการเลื่อนเงินเดือน
ข้าราชการครูและบุคลากรทางการศึกษา
ครั้งที่ 2 (1 ตุลาคม 2565)

ระดับ	ผลการประเมิน	ร้อยละในการ เลื่อนเงินเดือน
ดีเด่น	ร้อยละ 90 ขึ้นไป	ตามที่ สพท. กำหนด
ดีมาก	ร้อยละ 80.00 – 89.99	กำหนด
ดี	ร้อยละ 70.00 – 79.99	
พอใช้	ร้อยละ 60.00 – 69.99	
ต้องปรับปรุง	ร้อยละ 50.00 – 59.99	ไม่ได้เลื่อน

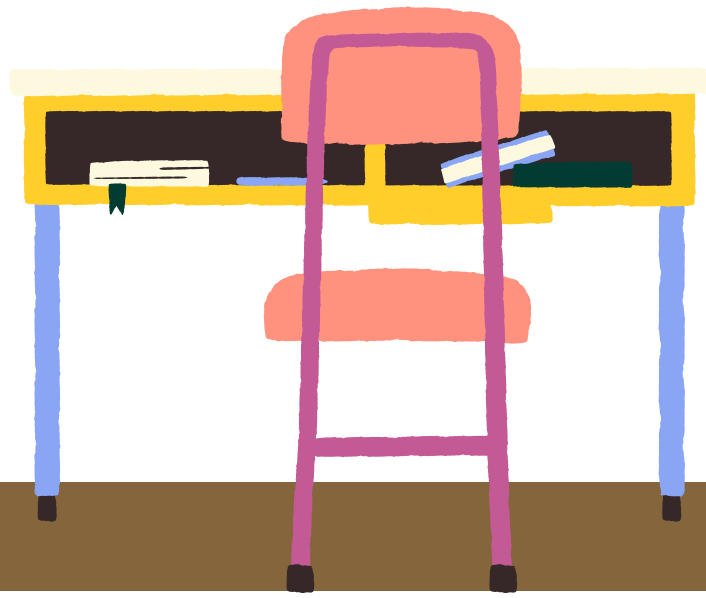


Q & A



ภารกิจเสริมสร้างและพัฒนาประสิทธิภาพการปฏิบัติราชการ
โทร 0 280 3230 โทรสาร 0 280 3229

ในกรณีที่ประเมินตำแหน่งและวิทยฐานะไม่ผ่าน
จะมีแนวทางหรือแนวปฏิบัติเกี่ยวกับ
การเลื่อนเงินเดือนอย่างไร ?



ประเมินตำแหน่งและวิทยฐานะไม่ผ่าน ได้เลื่อนเงินเดือนอย่างไร

มาตรา 55 วรรคสอง

กรณีที่ข้าราชการครูและบุคลากรทางการศึกษาผู้ใดไม่ผ่านการประเมินผลการปฏิบัติงานตามหลักเกณฑ์และวิธีการที่ ก.ค.ศ. กำหนด ให้ดำเนินการตามความเหมาะสม ดังนี้

(2) ให้ดำเนินการมาตรการเกี่ยวกับการเลื่อนเงินเดือนข้าราชการครูและบุคลากรทางการศึกษาตามมาตรา 73 ...

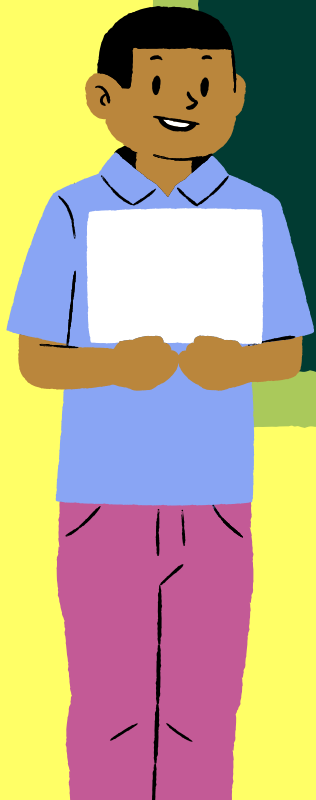


ข้อ 7 วรรคสองของกฎ ก.ค.ศ. การเลื่อนเงินเดือนของข้าราชการครูและบุคลากรทางการศึกษา พ.ศ. 2561

การเลื่อนเงินเดือนของข้าราชการครูและบุคลากรทางการศึกษาสำหรับตำแหน่งที่มีวิทยฐานะ ซึ่งไม่ผ่านการประเมินผลการปฏิบัติงานตามมาตรา 55 ไม่มีสิทธิได้รับการพิจารณาเลื่อนเงินเดือนในระดับดีขึ้นไป หรือให้งดการเลื่อนเงินเดือน แล้วแต่กรณี

ยื่นขอประเมินให้มีหรือเลื่อนวิทยฐานะสูงขึ้นไม่ผ่าน ไม่มีผลกับการเลื่อนเงินเดือน

การโอนเงินเดือน



การให้ได้รับเงินเดือนและการเลื่อนเงินเดือน

พระราชบัญญัติเงินเดือน เงินวิทยฐานะ
และเงินประจำตำแหน่งข้าราชการครู
และบุคลากรทางการศึกษา
(ฉบับที่ 3) พ.ศ. 2558

มีผลบังคับใช้
ตั้งแต่วันที่ 1 ต.ค. 61

กฎ ก.ค.ศ. การเลื่อน
เงินเดือนของ
ข้าราชการครูและ
บุคลากรทางการ
ศึกษา พ.ศ. 2561

มีผลบังคับใช้
ตั้งแต่วันที่ 1 ธ.ค. 57

บัญชีเงินเดือนขั้นต่ำขั้นสูงของข้าราชการครูและบุคลากรทางการศึกษาที่มีใบอนุญาตประกอบวิชาชีพ

ขั้นสูง	24,750	34,310	41,620	58,390	69,040	76,800
ขั้นต่ำ	15,050	15,440	16,190	19,860	24,400	29,980
อันดับ	ครูผู้ช่วย	คศ.1	คศ.2	คศ.3	คศ.4	คศ.5

**ฐานในการคำนวณและช่วงเงินเดือนสำหรับการเลื่อนเงินเดือนในแต่ละอันดับ
ของข้าราชการครูและบุคลากรทางการศึกษาที่มีใบอนุญาตประกอบ
วิชาชีพ**

อันดับ	ช่วงเงินเดือน	ฐานในการคำนวณ	
		ระดับ	อัตรา
คศ.5	60,840 - 76,800	บน	68,560
	29,980 - 60,830	ล่าง	60,830
คศ.4	50,330 - 69,040	บน	59,630
	24,400 - 50,320	ล่าง	50,320
คศ.3	40,280 - 58,390	บน	49,330
	19,860 - 40,270	ล่าง	37,200
คศ.2	30,210 - 41,620	บน	35,270
	16,190 - 30,200	ล่าง	30,200
คศ.1	24,890 - 34,310	บน	29,600
	15,440 - 24,880	ล่าง	22,780
ครูผู้ช่วย	19,910 - 24,750	บน	22,330
	15,050 - 19,900	ล่าง	17,480



กฎ ก.ค.ศ. การเลื่อนเงินเดือนของข้าราชการครูและบุคลากรทางการศึกษา พ.ศ. 2561

การเลื่อนเงินเดือนในแต่ละครั้ง

ปีละ 2 ครั้ง
ครั้งที่ 1 เลื่อน 1 เมษายน
ครั้งที่ 2 เลื่อน 1 ตุลาคม
(เกษียณ 30 กันยายน)

ส่วนราชการบริหารวงเงิน
ในการเลื่อนเงินเดือน
ในภาพรวมของส่วนราชการ
หรือเขตพื้นที่การศึกษา

แต่ละคนเลื่อนได้ไม่เกิน
ร้อยละ 6 ของฐานในการคำนวณ

เลื่อนเงินเดือนโดยใช้
ช่วงเงินเดือนและฐานในการ
คำนวณตามที่ ก.ค.ศ. กำหนด

เงินเดือนสูงกว่าขั้นสูง
ของอันดับใช้ฐานใน
การคำนวณของอันดับ
เงินเดือนของตำแหน่ง
และวิทยฐานะที่ดำรงอยู่

ประกาศอัตราร้อยละที่ใช้
เป็นเกณฑ์ในการคำนวณอย่างช้า
พร้อมคำสั่งเลื่อนเงินเดือน

หลักเกณฑ์ในการเลื่อนเงินเดือนในแต่ละครั้ง

กรณีปกติ

- 1 มีผลการประเมินไม่ต่ำกว่าพอใช้หรือร้อยละ 60
- 2 ไม่ถูกสั่งลงโทษทางวินัยที่หนักกว่าภาคทัณฑ์
หรือไม่ถูกศาลพิพากษาลงโทษในคดีอาญา
- 3 ไม่ถูกสั่งพักราชการโดยไม่มีเหตุอันสมควร
- 4 ไม่ขาดราชการโดยไม่มีเหตุอันสมควร
- 5 มีเวลาปฏิบัติราชการไม่น้อยกว่า 4 เดือน
- บรรจุ (3 เดือน 15 วัน) / ถึงแก่ความตาย
- กลับจากไปศึกษา ฝึกอบรม ดูงาน
หรือปฏิบัติงานวิจัย
- ผู้ได้รับอนุญาตลาติดตามคู่สมรส
- 6 ไม่ลาหรือมาทำงานสายเกินจำนวนครั้งที่
ส่วนราชการกำหนด
- 7 มีวันลาไม่เกิน 23 วัน

กรณีลาไป
ศึกษา
ฝึกอบรม
หรือวิจัย
ถือเป็น
การปฏิบัติ
หน้าที่
ราชการ และ
มีสิทธิได้รับ
การพิจารณา
เลื่อน
เงินเดือน
ในระหว่างลา

ข้อ 19 วรรคสอง กรณีไม่อยู่ในหลักเกณฑ์ที่จะเลื่อนเงินเดือน

การบริหารการเงินในภาพรวมของส่วนราชการหรือเขตพื้นที่การศึกษา

วงเงินรวมในการเลื่อนเงินเดือน
ในแต่ละรอบการประเมิน

=

อัตราเงินเดือน
ที่จ่ายให้ข้าราชการครูฯ
ณ วันที่ 1 มี.ค. หรือ 1 ก.ย.

X

3%

ตัวอย่างวงเงินในการเลื่อนเงินเดือนฯ ของสำนักงานเขตพื้นที่การศึกษา

ที่	การดำเนินการ	วงเงิน (บาท)
1	ข้าราชการฯ มีตัว 1,001 ราย และเงินเดือนรวม ณ 1 มี.ค.	42,378,620.00
2	<u>ครั้งที่ 1 เลื่อนวันที่ 1 เม.ย.</u> เลื่อนเงินเดือนไม่เกินวงเงิน 3% ของเงินเดือนรวม ณ 1 มี.ค. ตามข้อ 2 (ข้อ 1 * 3%)	1,271,628.60
3	เงินเดือนรวมหลังเลื่อนเงินเดือน 1 เม.ย. (2+3)	43,650,248.60
4	<u>ครั้งที่ 2 เลื่อนวันที่ 1 ต.ค.</u> เลื่อนเงินเดือนไม่เกินวงเงิน 3% ของเงินเดือนรวม ณ 1 ก.ย. (ข้อ 3 * 3%)	1,309,507.46
5	เงินเดือนรวมหลังเลื่อนเงินเดือน 1 ต.ค. (3+4)	44,959,756.10

ตัวอย่างการบริหารวงเงินในภาพรวมของส่วนราชการหรือเขตพื้นที่การศึกษา

ที่	การดำเนินการ	วงเงิน (บาท)
1	ข้าราชการฯ มีตัว 1,001 ราย และเงินเดือนรวม ณ 1 มี.ค.	42,378,620.00
2	<u>ครั้งที่ 1 เลื่อนวันที่ 1 เม.ย.</u> เลื่อนเงินเดือนไม่เกินวงเงิน 3% ของเงินเดือนรวม ณ 1 มี.ค. ตามข้อ 2 (ข้อ 1 * 3%)	1,271,628.60

ผลประเมิน	คะแนน การประเมิน	ร้อยละ ที่ได้เลื่อน	จำนวนคน	ร้อยละ	จำนวนเงิน เลื่อนเงินเดือน
ดีเด่น	90.00 ขึ้นไป	ตามที่ สพท. กำหนด	457	45.65	649,093.68
ดีมาก	80.00 - 89.99		525	52.45	604,683.15
ดี	70.00 - 79.99		17	1.70	17,156.48
พอใช้	60.00 - 60.99		1	0.10	680.00
ปรับปรุง	59.99 ลงมา	ไม่ได้เลื่อน	1	0.10	-
รวม			1,001	100.00	1,271,613.31
เลื่อนเงินเดือน+ค่าตอบแทนพิเศษ					1,271,628.60
คงเหลือในการบริหารจัดการ					15.29

ฐานในการคำนวณและช่วงเงินเดือนสำหรับการเลื่อนเงินเดือนในแต่ละอันดับฯ

ฐานการคำนวณคืออะไร

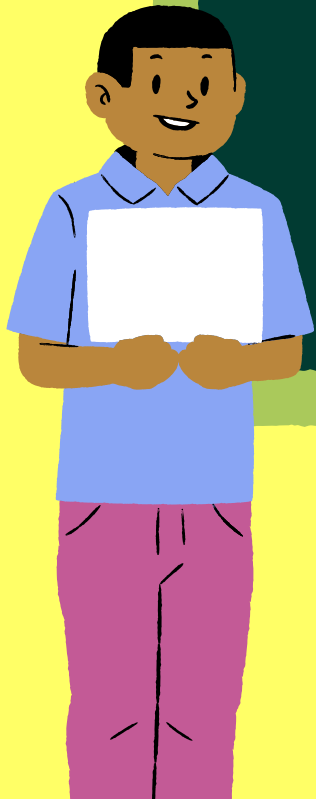
ตัวเลขที่นำไปใช้ในการคิดคำนวณเพื่อเลื่อนเงินเดือนของข้าราชการครูและบุคลากรทางการศึกษาแต่ละอันดับ

ตัวอย่าง การใช้ฐานในการคำนวณ

อันดับ	ช่วงเงินเดือน	ฐานในการคำนวณ	
		ระดับ	อัตรา
คศ.3	40,280 – 58,390	บน	49,330
	19,860 – 40,270	ล่าง	37,200
คศ.2	30,210 – 41,620	บน	35,270
	19,190 – 30,200	ล่าง	30,200

	อันดับ	วิทยฐานะ	เงินเดือน	ฐานในการคำนวณ	% เลื่อน	เงินเดือนที่ได้เลื่อน (มีเศษปัดขึ้นเป็น 10 บาท)
นาย ก	คศ.3	ชนพ.	37,980	49,330	3.2	1,580
นาย ข	คศ.2	ชก.	20,180	30,200	3.0	910

การให้ข้าราชการครูและ
บุคลากรทางการศึกษา
ได้รับเงินเดือนสูงกว่า
ชั้นสูงของอันดับ





กฎ ก.ค.ศ. ว่าด้วยการให้ข้าราชการครูและบุคลากรทางการศึกษาได้รับเงินเดือน
สูงกว่าหรือต่ำกว่าขั้นต่ำหรือสูงกว่าขั้นสูงของอันดับ (ฉบับที่ 2) พ.ศ. 2555

ข้อ 2 ข้าราชการครูและบุคลากรทางการศึกษาผู้ใด
เมื่อ **ได้รับเงินเดือนถึงขั้นสูงของอันดับเงินเดือนของ
ตำแหน่งและวิทยฐานะ** ในอันดับ คศ.2 คศ.3 หรือ คศ.4
ให้ผู้นั้นได้รับเงินเดือนสูงกว่าขั้นสูงของอันดับเงินเดือนเดิม
โดยให้ไปอาศัยรับเงินเดือนในอันดับถัดไปได้อีกหนึ่งอันดับ
เท่านั้น ถ้าไม่มีขั้นหรืออัตราเงินเดือนที่ได้รับอยู่เดิมให้ได้รับ
ในขั้นหรืออัตราเงินเดือนใกล้เคียงที่สูงกว่า แล้วแต่กรณี

การให้ข้าราชการครูและบุคลากรทางการศึกษาได้รับเงินเดือนสูงกว่าขั้นสูงของอันดับ

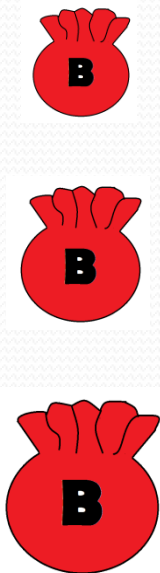
2.3

ข้าราชการครูและบุคลากรทางการศึกษาที่ได้รับการเลื่อนเงินเดือนตามผลการประเมินผลการปฏิบัติงานในครั้งใดแล้ว จะได้รับเงินเดือนสูงกว่าขั้นสูงของอันดับเงินเดือนของ **ตำแหน่งและวิทยฐานะ ในอันดับ คศ.2 คศ.3 หรือ คศ.4** แล้วแต่กรณี ให้ได้รับการเลื่อนเงินเดือนสูงกว่าขั้นสูงของอันดับเงินเดือนเดิมได้ โดยให้ไปอาศัยรับเงินเดือนในอันดับถัดไปได้อีกหนึ่งอันดับเท่านั้น **ตามข้อ 2** ของกฎ ก.ค.ศ. ว่าด้วยการให้ข้าราชการครูและบุคลากรทางการศึกษาได้รับเงินเดือนสูงกว่าหรือต่ำกว่าขั้นต่ำ หรือสูงกว่าขั้นสูงของอันดับ (ฉบับที่ 2) พ.ศ. 2555 **ตั้งแต่การเลื่อนเงินเดือนครั้งที่สอง ปีงบประมาณ พ.ศ. 2563 (วันที่ 1 ตุลาคม 2563) เป็นต้นไป**

ตัวอย่าง

การใช้ฐานในการคำนวณและช่วงเงินเดือน กรณีมีวิทยฐานะตรงกับอันดับเงินเดือน และไปอาศัยรับเงินเดือนในอันดับถัดไป

ในกรณีที่ข้าราชการครูและบุคลากรทางการศึกษาได้รับเงินเดือนสูงกว่าขั้นสูงของอันดับเงินเดือนตามกฎหมาย ก.ค.ศ. ว่าด้วยการให้ข้าราชการครูและบุคลากรทางการศึกษาได้รับเงินเดือนสูงกว่าหรือต่ำกว่าขั้นต่ำ หรือสูงกว่าขั้นสูงของอันดับ การเลื่อนเงินเดือนให้ใช้ฐานในการคำนวณของอันดับเงินเดือนของตำแหน่งและวิทยฐานะที่ดำรงอยู่



อันดับ	ช่วงเงินเดือน	ฐานในการคำนวณ	
		ระดับ	อัตรา
คศ.3	40,280 – 58,390	บน	49,330
	19,860 – 40,270	ล่าง	37,200
คศ.2	30,210 – 41,620	บน	35,270
	19,190 – 30,200	ล่าง	30,200

คศ.
2(3)

ตำแหน่ง	รับเงินเดือนอันดับ	วิทยฐานะ	เงินเดือน	ฐานในการคำนวณ	% เลื่อน	เงินเดือนที่ได้เลื่อน (มีเศษปัดขึ้นเป็น10 บาท)
ครู	คศ.2(3)	ชนก.	42,500	35,270	3.2	1,130

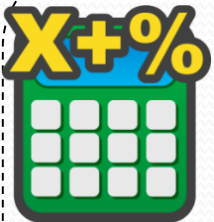
การให้ข้าราชการครูและบุคลากรทางการศึกษาได้รับเงินเดือน สูงกว่าขั้นสูงของอันดับ

ว20/63

นาย ก ตำแหน่งผู้อำนวยการสถานศึกษา วิทยฐานะ ผอ.ชำนาญการพิเศษ ได้รับเงินเดือนในอันดับ คศ. 3 อัตราเงินเดือน 58,000 บาท ได้รับการพิจารณาเลื่อนเงินเดือน 1,200 บาท จะได้รับการเลื่อนเงินเดือนอย่างไร



ตัวอย่างการเลื่อนเงินเดือน 1



บัญชีเงินเดือนขั้นต่ำขั้นสูงของข้าราชการครูและบุคลากรทางการศึกษาที่มีใบอนุญาตประกอบวิชาชีพ						
ขั้นสูง	24,750	34,310	41,620	58,390	69,040	76,800
ขั้นต่ำ	15,050	15,440	16,190	19,860	24,400	29,980
อันดับ	ครูผู้ช่วย	คศ.1	คศ.2	คศ.3	คศ.4	คศ.5

	วิทยฐานะ	อัตราเงินเดือน ก่อนเลื่อน		ฐานในการคำนวณ	จำนวนเงินที่ใช้เลื่อนเงินเดือน	การเลื่อนเงินเดือน ณ วันที่ 1 ตุลาคม		
		อันดับ	เงินเดือน			อันดับ	เงินเดือน	ค่าตอบแทนพิเศษ
นาย ก	ชนพ.	คศ.3	58,000	49,330	1,200	คศ.3(4)	59,000	-

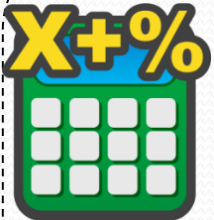
การให้ข้าราชการครูและบุคลากรทางการศึกษาได้รับเงินเดือน สูงกว่าขั้นสูงของอันดับ

ว20/63

นาย ข ตำแหน่งรองผู้อำนวยการสถานศึกษา วิทยฐานะ รอง ผอ. ชำนาญการพิเศษ รับเงินเดือนในอันดับ คศ. 3(4) อัตราเงินเดือน 68,040 บาท ได้รับการพิจารณา เลื่อนเงินเดือน 1,430 บาท จะได้รับการเลื่อนเงินเดือนอย่างไร



ตัวอย่างการเลื่อนเงินเดือน 2



บัญชีเงินเดือนขั้นต่ำขั้นสูงของข้าราชการครูและบุคลากรทางการศึกษาที่มีใบอนุญาตประกอบวิชาชีพ						
ขั้นสูง	24,750	34,310	41,620	58,390	69,040	76,800
ขั้นต่ำ	15,050	15,440	16,190	19,860	24,400	29,980
อันดับ	ครูผู้ช่วย	คศ.1	คศ.2	คศ.3	คศ.4	คศ.5

	วิทยฐานะ	อัตราเงินเดือนก่อนเลื่อน		ฐานในการคำนวณ	จำนวนเงินที่ใช้เลื่อนเงินเดือน	ให้ได้รับเงินเดือน 1 ตุลาคม		
		อันดับ	เงินเดือน			อันดับ	เงินเดือน	ค่าตอบแทนพิเศษ
นาย ข	ชนพ.	คศ.3(4)	68,040	49,330	1,430	คศ.3(4)	69,040	430

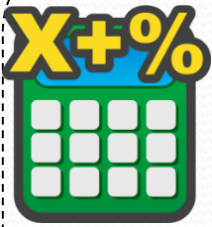
การให้ข้าราชการครูและบุคลากรทางการศึกษาได้รับเงินเดือน สูงกว่าขั้นสูงของอันดับ

ว20/63

นาย ค ตำแหน่งรองผู้อำนวยการสถานศึกษา วิทยฐานะ รอง ผอ. ชำนาญการพิเศษ รับเงินเดือนในอันดับ คศ. 3(4) อัตราเงินเดือน 69,040 บาท ได้รับการพิจารณา เลื่อนเงินเดือน 1,430 บาท จะได้รับการเลื่อนเงินเดือนอย่างไร



ตัวอย่างการเลื่อนเงินเดือน 3



บัญชีเงินเดือนขั้นต่ำขั้นสูงของข้าราชการครูและบุคลากรทางการศึกษาที่มีใบอนุญาตประกอบวิชาชีพ

ขั้นสูง	24,750	34,310	41,620	58,390	69,040	76,800
ขั้นต่ำ	15,050	15,440	16,190	19,860	24,400	29,980
อันดับ	ครูผู้ช่วย	คศ.1	คศ.2	คศ.3	คศ.4	คศ.5

	วิทยฐานะ	อัตราเงินเดือนก่อนเลื่อน		ฐานในการคำนวณ	จำนวนเงินที่ใช้เลื่อนเงินเดือน	ให้ได้รับเงินเดือน 1 ตุลาคม		
		อันดับ	เงินเดือน			อันดับ	เงินเดือน	ค่าตอบแทนพิเศษ
นาย ค	ชนพ.	คศ.3(4)	69,040	49,330	1,430	คศ.3(4)	69,040	1,430

การให้ข้าราชการครูและบุคลากรทางการศึกษาได้รับเงินเดือน สูงกว่าขั้นสูงของอันดับ

ว20/63

นาย ง ตำแหน่งครู วิทยฐานะครูชำนาญการ ได้รับเงินเดือนในอันดับ คศ. 2 อัตราเงินเดือน 41,620 บาท + ค่าตอบแทนพิเศษ 350 บาท ได้รับการพิจารณา เลื่อนเงินเดือน 860 บาท จะได้รับการเลื่อนเงินเดือนอย่างไร



ตัวอย่างการเลื่อนเงินเดือน 4



บัญชีเงินเดือนขั้นต่ำขั้นสูงของข้าราชการครูและบุคลากรทางการศึกษาที่มีใบอนุญาตประกอบวิชาชีพ						
ขั้นสูง	24,750	34,310	41,620	58,390	69,040	76,800
ขั้นต่ำ	15,050	15,440	16,190	19,860	24,400	29,980
อันดับ	ครูผู้ช่วย	คศ.1	คศ.2	คศ.3	คศ.4	คศ.5

	วิทยฐานะ	อัตราเงินเดือนก่อนเลื่อน			ฐานในการคำนวณ	จำนวนเงินที่ใช้จ่ายเงินเดือน	ให้ได้รับเงินเดือน 1 ตุลาคม		
		อันดับ	เงินเดือน	ค่าตอบแทน			อันดับ	เงินเดือน	ค่าตอบแทนพิเศษ
นาย ง	ชก.	คศ.2	41,620	350	35,270	860	คศ.2(3)	42,480 (41,620+860)	-

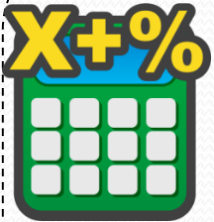
การให้ข้าราชการครูและบุคลากรทางการศึกษาได้รับเงินเดือน สูงกว่าขั้นสูงของอันดับ

ว20/63

นาย จ ตำแหน่งศึกษานิเทศก์ ไม่มีวิทยฐานะ รับเงินเดือนในอันดับ คศ. 2 อัตราเงินเดือน 41,000 บาท ได้รับการพิจารณาเลื่อนเงินเดือน 860 บาท จะได้รับการเลื่อนเงินเดือนอย่างไร



ตัวอย่างการเลื่อนเงินเดือน 5



บัญชีเงินเดือนขั้นต่ำขั้นสูงของข้าราชการครูและบุคลากรทางการศึกษาที่มีใบอนุญาตประกอบวิชาชีพ						
ขั้นสูง	24,750	34,310	41,620	58,390	69,040	76,800
ขั้นต่ำ	15,050	15,440	16,190	19,860	24,400	29,980
อันดับ	ครูผู้ช่วย	คศ.1	คศ.2	คศ.3	คศ.4	คศ.5

	วิทยฐานะ	อัตราเงินเดือนก่อนเลื่อน			ฐานในการคำนวณ	จำนวนเงินที่ใช้เลื่อนเงินเดือน	ให้ได้รับเงินเดือน 1 ตุลาคม		
		อันดับ	เงินเดือน	ค่าตอบแทน			อันดับ	เงินเดือน	ค่าตอบแทนพิเศษ
นาย จ	-	คศ.2	41,000	-	35,270	860	คศ.2	41,620 (41,000+620)	240

Q & A



ภารกิจเสริมสร้างและพัฒนาประสิทธิภาพการปฏิบัติราชการ
โทร 0 280 3230 โทรสาร 0 280 3229

กฎ ก.ค.ศ. การเลื่อนเงินเดือนของข้าราชการครู
และบุคลากรทางการศึกษา พ.ศ. 2561

ว15/61

คำถาม
ที่ 1

การเลื่อนเงินเดือนแบบใหม่ (ร้อยละ)
ซึ่งกำหนดผลการปฏิบัติงานเป็นระดับ
ในแต่ละระดับสามารถกำหนดค่าร้อยละ
ในการเลื่อนได้เป็นหลายอย่าง เช่น
ดีเด่น 1,2,3 ได้หรือไม่



กฎ ก.ค.ศ. การเลื่อนเงินเดือนของข้าราชการครู และบุคลากรทางการศึกษา พ.ศ. 2561

ข้อ 5 เพื่อประโยชน์ในการจัดสรรวงเงินงบประมาณ
อย่างเป็นธรรม **ให้ส่วนราชการบริหารวงเงินในการเลื่อน
เงินเดือน** ในภาพรวมของส่วนราชการหรือเขตพื้นที่
การศึกษา **แล้วแต่กรณี**



กฎ ก.ค.ศ. การเลื่อนเงินเดือนของข้าราชการครู และบุคลากรทางการศึกษา พ.ศ. 2561

ว15/61

คำถาม ที่ 2

ข้าราชการที่ได้รับเงินเดือนจนเต็มขั้น
ในวันที่ 30 กันยายน และยังคงมีค่าตอบแทนพิเศษ
เหลือตามร้อยละที่ได้เลื่อนเงินเดือนตามผล
การประเมินผลการปฏิบัติราชการแล้ว แต่ไม่มีสิทธิ
เบิกจ่ายเงินค่าตอบแทน เนื่องจากเกษียณอายุ
ราชการแล้ว ส่วนราชการจะนำจำนวนเงินของ
ค่าตอบแทนพิเศษที่ไม่ได้เบิกจ่ายนี้ ไปตั้งเลื่อน
เงินเดือนให้กับข้าราชการรายอื่นได้หรือไม่



กฎ ก.ค.ศ. การเลื่อนเงินเดือนของข้าราชการครู
และบุคลากรทางการศึกษา พ.ศ. 2561

ข้อ 5 เพื่อประโยชน์ในการจัดสรรวงเงินงบประมาณ
อย่างเป็นธรรม **ให้ส่วนราชการบริหารวงเงินในการเลื่อน
เงินเดือน** ในภาพรวมของส่วนราชการหรือเขตพื้นที่
การศึกษา **แล้วแต่กรณี**



กฎ ก.ค.ศ. การเลื่อนเงินเดือนของข้าราชการครู
และบุคลากรทางการศึกษา พ.ศ. 2561

ว15/61

คำถาม
ที่ 3

ข้าราชการครูและบุคลากรทางการศึกษาได้เลื่อนวิทยฐานะ
สูงขึ้น มีผลเมื่อวันที่ 1 ตุลาคม 2561 จะเลื่อนเงินเดือนก่อนหรือ
วิทยฐานะก่อน



กฎ ก.ค.ศ. การเลื่อนเงินเดือนของข้าราชการครู และบุคลากรทางการศึกษา พ.ศ. 2561



มติ ก.ค.ศ.
ตามหนังสือ
สำนักงาน ก.ค.ศ.
ที่ ศธ 0206.7/39
ลง. 20 ก.พ. 62



การเลื่อนเงินเดือนผู้ที่ได้รับแต่งตั้ง
ให้ดำรงตำแหน่งสูงขึ้นหรือให้มีหรือ
เลื่อนวิทยฐานะสูงขึ้นในวันที่ 1 เมษายน
หรือวันที่ 1 ตุลาคม ซึ่งเป็นวันเดียวกัน
กับวันเลื่อนเงินเดือน ให้พิจารณาสั่ง
เลื่อนเงินเดือนผู้นั้นก่อน แล้วจึงแต่งตั้ง
ให้ดำรงตำแหน่งสูงขึ้นหรือให้มีหรือ
เลื่อนวิทยฐานะ

เว้นแต่กรณีผู้ใด ได้รับเงินเดือนถึงขั้นสูงของอันดับเงินเดือนสำหรับ
ตำแหน่งที่ดำรงอยู่แล้วให้แต่งตั้งให้ดำรงตำแหน่งซึ่งได้รับเงินเดือน
ในระดับที่สูงขึ้นก่อน แล้วจึงสั่งเลื่อนเงินเดือน

คำถาม
ที่ 4

ผู้ที่ลาออกจากราชการโดยความประสงค์ของตนเอง และผู้มีอำนาจตามมาตรา 53 ได้มีคำสั่งอนุญาตให้ ออกจากราชการแล้ว โดยมีผลตั้งแต่วันที่ 1 เมษายน หรือ 1 ตุลาคม จะสามารถเลื่อนเงินเดือนได้หรือไม่



กฎ ก.ค.ศ. การเลื่อนเงินเดือนของข้าราชการครู และบุคลากรทางการศึกษา พ.ศ. 2561

ข้อ 6 การเลื่อนเงินเดือนของข้าราชการครูและบุคลากรทางการศึกษา โดยปกติให้เลื่อนปีละสองครั้ง ดังนี้

(1) ครั้งที่หนึ่ง เป็นการเลื่อนเงินเดือนสำหรับการปฏิบัติราชการ ในครึ่งปีแรก โดยให้เลื่อนในวันที่ 1 เมษายนของปี ที่ได้เลื่อน

(2) ครั้งที่สอง เป็นการเลื่อนเงินเดือนสำหรับการปฏิบัติราชการ ในครึ่งปีหลัง **โดยให้เลื่อนในวันที่ 1 ตุลาคมของปีถัดไป**



คำถาม
ที่ 5



ข้าราชการครู

ถูกศาลพิพากษาว่ามีความผิดตาม
ประมวลกฎหมายอาญา และพ.ร.บ.ว่าด้วย
การกระทำความผิดเกี่ยวกับคอมพิวเตอร์
พ.ศ. 2550 จึงให้**รอกำหนดโทษไว้
มีกำหนด 2 ปี** ตามประมวลกฎหมายอาญา
มาตรา 56



จะถือว่าเป็นผู้ขาดคุณสมบัติ ซึ่งจะได้รับการพิจารณาเลื่อน
ขั้นเงินเดือนตามความนัยข้อ 10 (2) ของกฎ ก.ค.ศ.การเลื่อนขั้น
เงินเดือนของข้าราชการครูและบุคลากรทางการศึกษา พ.ศ. 2561
หรือไม่

กฎ ก.ค.ศ. การเลื่อนเงินเดือนของข้าราชการครู และบุคลากรทางการศึกษา พ.ศ. 2561

ข้อ 10 ข้าราชการครูและบุคลากรทางการศึกษาซึ่งจะ
ได้รับการพิจารณาเลื่อนเงินเดือนในแต่ละครั้งต้องอยู่ใน
หลักเกณฑ์ ดังต่อไปนี้

(2) ในครั้งปีที่แล้วมาต้องไม่ถูกสั่งลงโทษทางวินัย
ที่หนักกว่าโทษภาคทัณฑ์ **หรือไม่ถูกศาลพิพากษาใน
คดีอาญาให้ลงโทษ**ในความผิดที่เกี่ยวกับการปฏิบัติหน้าที่
ราชการ หรือความผิดที่ทำให้เสื่อมเสียเกียรติศักดิ์ต่อตำแหน่ง
หน้าที่ราชการของตน ซึ่งมีใช่ความผิดที่ได้กระทำโดยประมาท
หรือความผิดลหุโทษ

คำถาม
ที่ 6

ข้าราชการครูและบุคลากรทางการศึกษาผู้ใดอยู่ใน
หลักเกณฑ์ที่จะได้รับการพิจารณาเลื่อนเงินเดือนตาม
ข้อ 10(5) ถึงแก่ความตายก่อนวันที่ 1 มีนาคม หรือวันที่
1 กันยายน



สามารถนำอัตราเงินเดือนของผู้นั้นมาคำนวณรวมเป็น
วงเงินงบประมาณในวันที่ 1 มีนาคม หรือ 1 กันยายน
แล้วแต่กรณี ได้หรือไม่ อย่างไร

กฎ ก.ค.ศ. การเลื่อนเงินเดือนของข้าราชการครู
และบุคลากรทางการศึกษา พ.ศ. 2561

ข้อ 10 ข้าราชการครูและบุคลากรทางการศึกษาซึ่งจะ
ได้รับการพิจารณาเลื่อนเงินเดือนในแต่ละครั้งต้องอยู่ใน
หลักเกณฑ์ ดังต่อไปนี้

(5) ในครึ่งปีที่ผ่านมาต้องได้รับการบรรจุเข้ารับ
ราชการมาแล้วเป็นเวลาไม่น้อยกว่าสี่เดือนหรือ ได้ปฏิบัติ
ราชการมาแล้วเป็นเวลาไม่น้อยกว่าสี่เดือนก่อนถึงแก่ความตาย

คำถามที่ 7

ข้าราชการครูและบุคลากรทางการศึกษาซึ่งจะได้รับการพิจารณาเลื่อนเงินเดือนในแต่ละครั้ง ในครั้งปีที่ผ่านมา ต้องได้รับการบรรจุเข้ารับราชการมาแล้วเป็นเวลาไม่น้อยกว่า 4 เดือน กรณีที่ได้รับการบรรจุเข้ารับราชการน้อยกว่า 4 เดือน จะสามารถได้รับการเลื่อนเงินเดือนได้หรือไม่



กฎ ก.ค.ศ. การเลื่อนเงินเดือนของข้าราชการครู
และบุคลากรทางการศึกษา พ.ศ. 2561

ข้อ 10 ข้าราชการครูและบุคลากรทางการศึกษาซึ่งจะ
ได้รับการพิจารณาเลื่อนเงินเดือนในแต่ละครั้งต้องอยู่ใน
หลักเกณฑ์ ดังต่อไปนี้

(5) ในครึ่งปีที่ผ่านมาต้องได้รับการบรรจุเข้ารับ
ราชการมาแล้วเป็นเวลาไม่น้อยกว่าสี่เดือนหรือ ได้ปฏิบัติ
ราชการมาแล้วเป็นเวลาไม่น้อยกว่าสี่เดือนก่อนถึงแก่ความตาย

กฎ ก.ค.ศ. การเลื่อนเงินเดือนของข้าราชการครู และบุคลากรทางการศึกษา พ.ศ. 2561

ข้อ 19 ข้าราชการครูและบุคลากรทางการศึกษาผู้ใดไม่อยู่ในหลักเกณฑ์ที่จะเลื่อนเงินเดือนได้ตามข้อ 10 **เนื่องจากขาดคุณสมบัติเกี่ยวกับระยะเวลาปฏิบัติราชการ** การลา หรือการมาทำงานสายตามที่กำหนดใน กฎ ก.ค.ศ. นี้ แต่ผู้มีอำนาจสั่งเลื่อนเงินเดือนพิจารณาเห็นสมควรเลื่อนเงินเดือนให้โดยมีเหตุผลเป็นกรณีพิเศษ **ให้ผู้มีอำนาจสั่งเลื่อนเงินเดือนเสนอ กศจ.** เพื่อพิจารณาให้ความเห็นชอบสั่งเลื่อนเงินเดือนเป็นการเฉพาะราย ได้ในอัตรา**ไม่เกินร้อยละสองของฐานในการคำนวณ**ของข้าราชการครูและบุคลากรทางการศึกษาผู้นั้น

ว7/62

ก.ค.ศ. มีมติให้ กศจ. หรือ อ.ก.ค.ศ. ที่ ก.ค.ศ. ตั้ง พิจารณาอนุมัติสั่งเลื่อนเงินเดือน**ไม่เกินร้อยละ 2** ของฐาน**ในการคำนวณ**ให้แก่ผู้ขาดคุณสมบัติเกี่ยวกับระยะเวลาการปฏิบัติงาน ดังนี้

1. มีผลการปฏิบัติงาน**ดีเด่น**
2. มีเวลาปฏิบัติราชการ**ไม่น้อยกว่า 3 เดือน 15 วัน** สำหรับผู้ได้รับอนุญาตให้ไปศึกษา ฝึกอบรม ดูงาน หรือปฏิบัติงานวิจัย หรือผู้ได้รับการบรรจุเข้ารับราชการ

คำถาม
ที่ 8

นาง ว



นาย อ



จะสามารถนับรวมระยะเวลาปฏิบัติราชการขณะดำรงตำแหน่งเดิมและ
สังกัดเดิม เพื่อให้มีคุณสมบัติครบเกี่ยวกับระยะเวลาการปฏิบัติราชการตาม
ข้อ 10 (5) ของกฎ ก.ค.ศ. การเลื่อนเงินเดือนของข้าราชการครูและบุคลากร
ทางการศึกษา พ.ศ. 2561 ได้หรือไม่

กฎ ก.ค.ศ. การเลื่อนเงินเดือนของข้าราชการครู และบุคลากรทางการศึกษา พ.ศ. 2561

ข้อ 12 วรรคท้าย ในกรณีที่ข้าราชการครูและบุคลากรทางการศึกษา ผู้ใดโอน เลื่อนตำแหน่ง ย้าย เปลี่ยนตำแหน่ง สับเปลี่ยนหน้าที่ ไปช่วยราชการในต่างกระทรวง ทบวง กรม หรือหน่วยงานการศึกษาหรือได้รับมอบหมายหรือได้รับอนุญาตให้ไปปฏิบัติงานนอกเหนือหน้าที่หรืองานพิเศษอื่นใด หรือลาไปปฏิบัติงานในองค์การระหว่างประเทศตามข้อ 10 (9) (ข) ในครั้งปีที่แล้วมาให้นำผลการปฏิบัติราชการและการปฏิบัติงานของผู้นั้นทุกตำแหน่งและทุกแห่งมาประกอบการพิจารณาเลื่อนเงินเดือนด้วย

คำถาม
ที่ 9



ข้าราชการครูและบุคลากรทางการศึกษา
ได้รับอนุญาตจาก กศจ. ให้ลาไปศึกษาต่อระดับ
ปริญญาโท ถือเป็นการปฏิบัติหน้าที่ราชการและมี
สิทธิได้รับการพิจารณาเลื่อนเงินเดือนระหว่างลา
มีกำหนด 2 ปี ตามระเบียบ ก.ค.ศ. ว่าด้วยการส่งเสริม
สนับสนุนให้ข้าราชการครูและบุคลากรทางการศึกษา
ลาไปศึกษา ฝึกอบรม ดูงาน หรือปฏิบัติงานวิจัยและ
พัฒนา พ.ศ. 2552

แต่โครงสร้างหลักสูตรกำหนดระยะเวลาไว้ **1 ปี 6 เดือน** และ
สำเร็จการศึกษาภายใน **1 ปี 8 เดือน** จะได้รับการอนุมัติให้เลื่อน
เงินเดือนระหว่างลาไปศึกษา หรือไม่

กฎ ก.ค.ศ. การเลื่อนเงินเดือนของข้าราชการครู และบุคลากรทางการศึกษา พ.ศ. 2561

ข้อ 11 ข้าราชการครูและบุคลากรทางการศึกษาซึ่งผู้บังคับบัญชาได้ส่งหรืออนุญาตให้ลาไปศึกษา ฝึกอบรม หรือวิจัยตามความจำเป็นหรือความต้องการของหน่วยงานฯ เพื่อประโยชน์ต่อการพัฒนาคุณภาพการศึกษา หรือวิชาชีพ หรือเป็นคุณวุฒิตัดเกณฑ์ ทั้งนี้ต้องเป็นคุณวุฒิที่ ก.ค.ศ. รับรองก่อนไปศึกษา ให้ถือเป็นการปฏิบัติหน้าที่ราชการและมีสิทธิเลื่อนเงินเดือน ในระหว่างลาไปศึกษา ต่อเมื่อได้รับอนุมัติจาก ก.ค.ศ. หรือ ก.ศ.จ. ที่ได้รับมอบหมาย

(2) ศึกษา ฝึกอบรม หรือวิจัย สำเร็จภายในระยะเวลาที่ได้รับอนุญาตและตามระยะเวลาของหลักสูตร โดยไม่มีการขยายระยะเวลา

ระเบียบ ก.ค.ศ. ว่าด้วยการส่งเสริม สนับสนุนให้ข้าราชการครู
และบุคลากรทางการศึกษาไปศึกษา ฝึกอบรม ดูงาน
หรือปฏิบัติงานวิจัยและพัฒนา พ.ศ. 2552

ข้อสังเกต

ข้อ 16 ข้าราชการครูและบุคลากรทางการศึกษาที่ไปศึกษา
เมื่อศึกษาจบหลักสูตรตามที่ได้รับอนุญาตให้ไปศึกษา ระหว่างรอหลักฐาน
การส่งตัวกลับจากสถาบันการศึกษาที่เข้าศึกษา ให้รายงานตัวกลับ
เข้าปฏิบัติราชการทันที สำหรับผู้ที่ได้รับอนุญาตให้ไปศึกษาตั้งแต่ระดับ
ปริญญาโทขึ้นไป ถ้าได้ศึกษาในภาคทฤษฎีเสร็จเรียบร้อยแล้ว คงเหลือ
เฉพาะการทำวิทยานิพนธ์จะรายงานตัวขอกลับเข้ารับราชการก่อนก็ได้
แต่หลังจากกลับเข้าปฏิบัติราชการแล้ว ถ้าจะไปศึกษาค้นคว้าเพื่อทำ
วิทยานิพนธ์ ต้องขออนุญาตลาตามระเบียบว่าด้วยการลา

ระเบียบ ก.ค.ศ. ว่าด้วยการเบิกจ่ายเงินวิทยฐานะและเงินประจำ
ตำแหน่งข้าราชการครูและบุคลากรทางการศึกษา พ.ศ. 2550

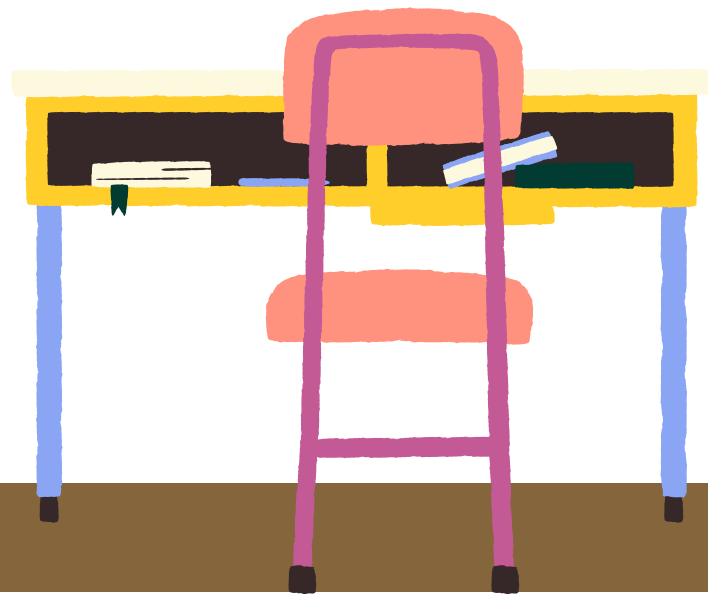
ข้อ 4 ข้าราชการครูและบุคลากรทางการศึกษาผู้ใด ได้รับความ
การบรรจุและแต่งตั้งให้ดำรงตำแหน่งที่มีหรือเลื่อนวิทยฐานะ ให้เบิก
จ่ายเงินตั้งแต่วันที่ได้รับการบรรจุและแต่งตั้งให้มีหรือเลื่อนวิทยฐานะ
หากปฏิบัติหน้าที่หลักของตำแหน่งที่มีวิทยฐานะไม่เต็มเดือน ให้เบิก
จ่ายเงินวิทยฐานะสำหรับเดือนนั้น ตามส่วนจำนวนวันที่ได้ปฏิบัติ
หน้าที่หลัก และหากผู้ใดมิได้ปฏิบัติหน้าที่หลักของตำแหน่งที่มีวิทยฐานะ
ให้ระงับการเบิกจ่ายเงินวิทยฐานะตั้งแต่วันที่มิได้ปฏิบัติหน้าที่
ดังกล่าว เว้นแต่เป็นตำแหน่งที่มีวิทยฐานะด้วยกัน

Q & A



ภารกิจเสริมสร้างและพัฒนาประสิทธิภาพการปฏิบัติราชการ
โทร 0 280 3230 โทรสาร 0 280 3229

ข้าราชการครูและบุคลากรทางการศึกษา ไปถือศีล
และปฏิบัติธรรม ณ วัดธารน้ำไหล (สวนโมกขพลาราม)
จังหวัดสุราษฎร์ธานี โดยไม่ถือเป็นวันลา จะมีสิทธิได้รับ
เงินวิทยฐานะในระหว่างไปถือศีลและปฏิบัติธรรม และ
ค่าตอบแทนรายเดือน ได้หรือไม่



หลักการเบิกจ่ายเงินวิทยฐานะ

1. ให้เบิกจ่ายเงินวิทยฐานะตั้งแต่วันที่ได้รับการบรรจุและแต่งตั้งให้มีหรือเลื่อนวิทยฐานะ

2. หากปฏิบัติหน้าที่หลักของตำแหน่งที่มีวิทยฐานะไม่เต็มเดือน ให้เบิกจ่ายเงินวิทยฐานะสำหรับเดือนนั้นตามส่วนจำนวนวันที่ได้ปฏิบัติหน้าที่หลัก

3. หากมิได้ปฏิบัติหน้าที่หลักของตำแหน่งที่มีวิทยฐานะให้ระงับการเบิกจ่ายเงินวิทยฐานะตั้งแต่วันที่มิได้ปฏิบัติหน้าที่ เว้นแต่ เป็นตำแหน่งที่มีวิทยฐานะด้วยกัน

ระเบียบกระทรวงการคลังว่าด้วยการเบิกจ่ายค่าตอบแทน
นอกเหนือจากเงินเดือนของข้าราชการและลูกจ้างประจำของ
ส่วนราชการ (ฉบับที่ 2) พ.ศ. 2550

ข้อ 5 วรรคสอง ให้ข้าราชการครูหรือบุคลากรทางการศึกษา
ซึ่งได้รับเงินวิทยฐานะตามกฎหมายว่าด้วยเงินเดือน
เงินวิทยฐานะ และเงินประจำตำแหน่งข้าราชการครูและ
บุคลากรทางการศึกษา ได้รับเงินค่าตอบแทนรายเดือนในอัตรา
เท่ากับเงินวิทยฐานะที่ได้รับ **เว้นแต่**ข้าราชการครูและบุคลากร
ทางการศึกษาซึ่งได้รับเงิน**วิทยฐานะชำนาญการ**



ภารกิจเสริมสร้างและพัฒนาประสิทธิภาพการปฏิบัติราชการ
โทร 0 280 3230 โทรสาร 0 280 3229